

«На все 100»



***Как подготовить
стобалльника по географии***

**Ковенко Наталья Николаевна,
учитель географии МБОУ СОШ № 84, г. Северск
Сухорукова Галина Валентиновна,
учитель географии МБОУ «Северский лицей», г. Северск**



ЕГЭ

ПРИРОДА

- Атмосфера
- Литосфера
- Гидросфера
- Биосфера
- Геоэкологические проблемы
- Географические следствия движения земли

НАСЕЛЕНИЕ и ХОЗЯЙСТВО

- Население
- Хозяйство
- Регионы России
- Страны мира

КАРТЫ, ТАБЛИЦЫ, СХЕМЫ

- Номенклатура
- Работа с топографической картой
- Географические координаты
- Анализ таблиц, карт, схем



№ 4 На территории России, занимаемой зоной тайги, господствует _____ (А) перенос воздушных масс, более или менее отчетливо выраженный на протяжении всего года. В господстве этого переноса, в сравнительно частой повторяемости _____ (Б), сформировавшихся над Атлантическим океаном, заключается одна из причин _____ (В) увлажнения зоны тайги.

Список слов:

- | | | |
|--------------|---------------|------------------|
| 1) циклон | 2) антициклон | 3) западный |
| 4) восточный | 5) повышенный | б) недостаточный |



№ 4 Вулкан — геологическое образование, возникающее над каналами и трещинами в земной коре, по которым на земную поверхность извергаются лава, пепел, горячие газы, пары воды и обломки горных пород. Основные части вулканического аппарата: магматический очаг, _____ (А) — выводной канал, по которому _____ (Б) поднимается к поверхности; конус — возвышенность на поверхности Земли из продуктов выброса вулкана; _____ (В) — углубление на поверхности конуса вулкана.

Список терминов:

- 1) жерло вулкана
- 3) движение
- 5) горная порода

- 2) магма
- 4) платформа
- 6) кратер

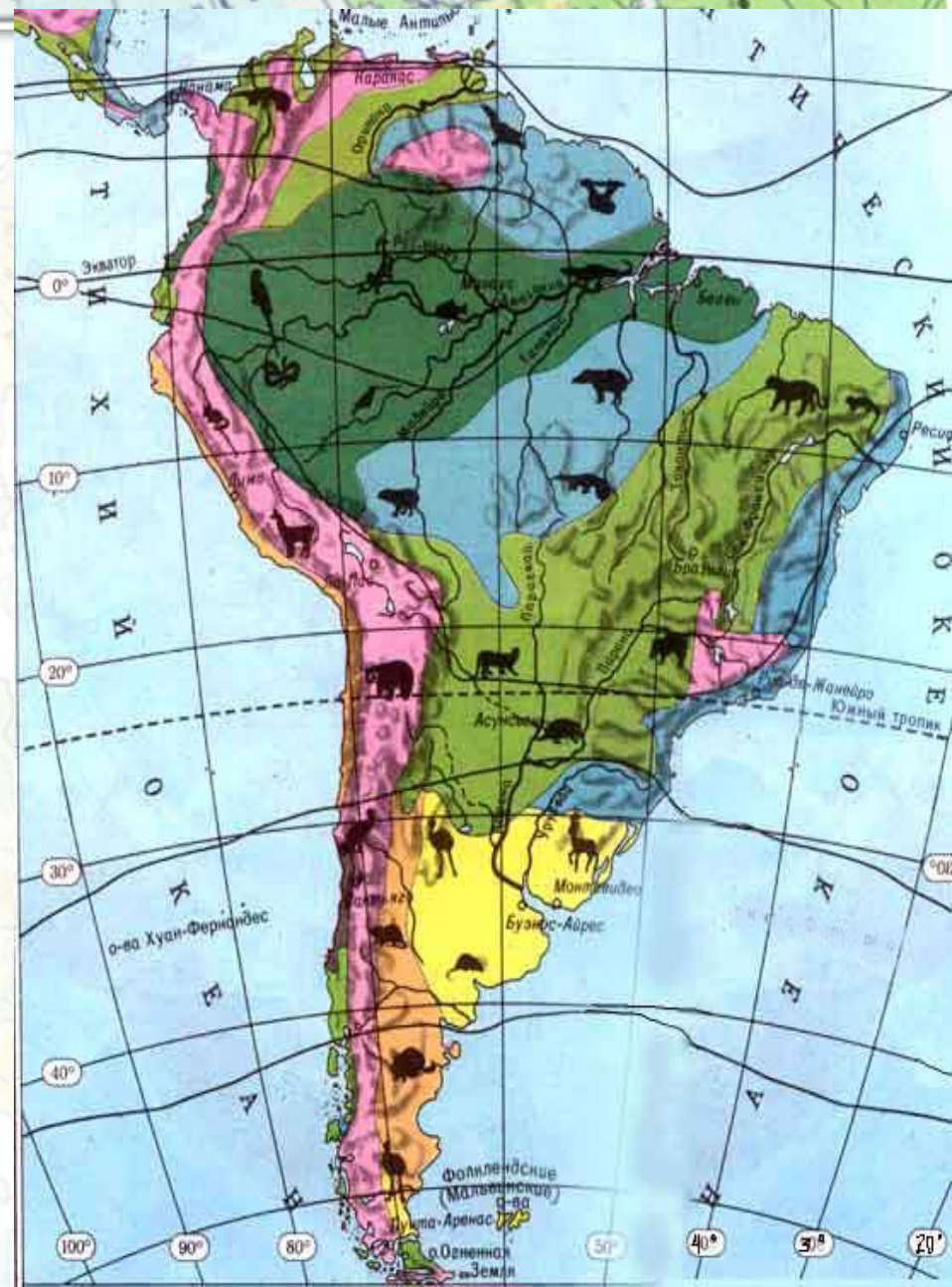
Строение вулкана



№ 4 В Южной Америке влажные экваториальные леса в бассейне ___(А) получили название ____ (Б). Для них характерно большое разнообразие видов деревьев: на 1 га встречается от 40 до 170 видов. В условиях теплого влажного климата органический опад очень быстро минерализуется грибами и бактериями, поэтому здесь образуется крайне мало ____ (В), а питательные вещества, необходимые для выращивания сельскохозяйственных культур, во время ливней вымываются из верхних горизонтов почвы.

Список слов:

- 1) Парана
- 2) сельва
- 3) гумус
- 4) кампос
- 5) Амазонка
- 6) секвойя



№ 4 Река — естественный значительный и непрерывный водный поток, питающийся поверхностным или подземным стоком с площадей своих _____ (А) и текущий в разработанном им _____ (Б).

Большинство рек выходят из берегов один или два раза в год. Чем сильнее _____ (В), тем реже его повторяемость.

Список терминов:

1) бассейн

2) течение

3) исток

4) половодье

5) русло

6) межень

Исток — место, где водоток (напр., река или ручей) берёт своё начало.

Исток

Бассейн реки

Левый приток

Правый приток

Устье

Устье — конечный участок реки, место впадения реки в водохранилище, озеро, море или другую

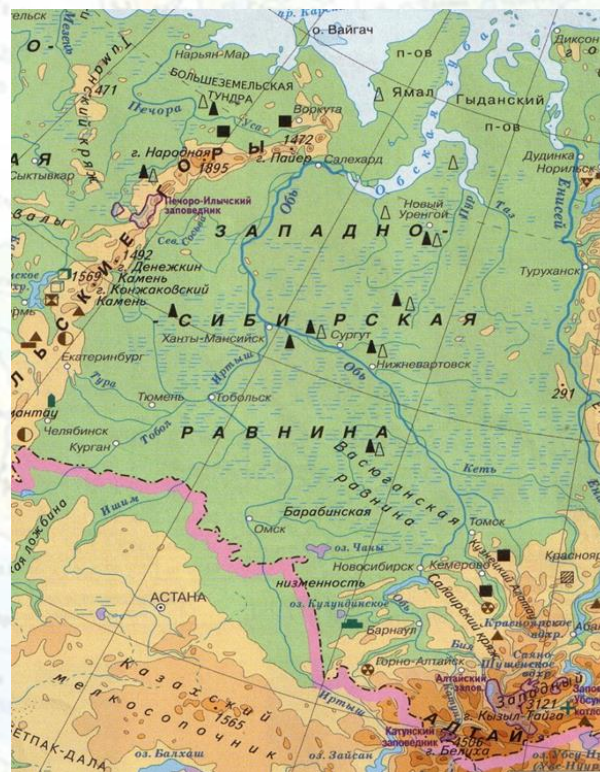


№ 14 Географические особенности природы Западной Сибири.

Западная Сибирь как крупный географический район России имеет ряд особенностей природы. Вся северную часть территории района занимает _____ (А). Климат более континентальный, по сравнению с Восточно-Европейской равниной, что проявляется в меньшем количестве атмосферных осадков и большей годовой амплитуде температур. Район располагается в нескольких природных зонах: от тундры на севере до _____ (Б) на юге. Для территории района характерна _____ (В) степень заболоченности.

Список слов:

- 1) пустыня
- 2) степи
- 3) низменность
- 4) плоскогорье
- 5) высокая
- 6) низкая

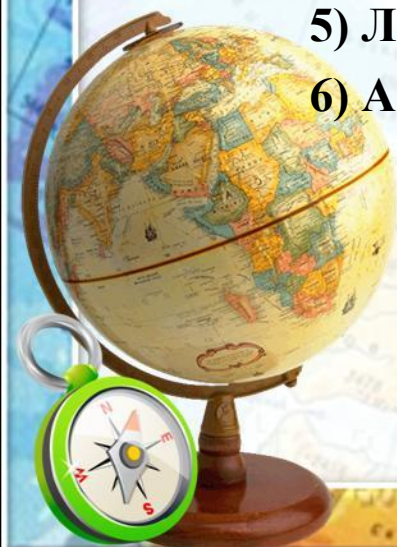


№ 14 Климат и внутренние воды Восточной Сибири.

В Восточной Сибири преобладает ____ (А) климат, и область распространения ____ (Б) заходит далеко на южную часть территории района. Район обладает огромными водными и гидроэнергетическими ресурсами. На его территории находится Байкал – глубочайшее озеро мира. Главными водными артериями Восточной Сибири являются Енисей и его крупные притоки – Нижняя Тунгуска, Подкаменная Тунгуска и ____ (В).

Список слов:

- 1) резко континентальный
- 2) умеренно континентальный
- 3) покровное оледенение
- 4) многолетняя мерзлота
- 5) Лена
- 6) Ангара



№ 14 Географические особенности природы Урала.

Урал – средневысотные горы, некоторые вершины которых поднимаются выше 1500м. Образовались горы в эпоху _____ (А) складчатости. Урал стоит на пути ветров с Атлантики и является причиной образования орографических осадков на _____ (Б) склонах. Далеко за пределами Урала известны его пещеры. Одной из самых красивых , оборудованных для посещения туристами, является _____ (В) пещера.

Список слов:

- 1) восточный
- 2) мезозойская
- 3) западный
- 4) Народная
- 5) Кунгурская
- 6) герцинская



ласти складчатости

- | | | | | | |
|--------|--------------------------|-------------|--------------------------|--------|-----------------------------|
| Purple | Байкальская складчатость | Brown | Герцинская складчатость | Yellow | Кайнозойская складчатость |
| Blue | Каледонская складчатость | Light Green | Мезозойская складчатость | Pink | Крупные разломы земной коры |



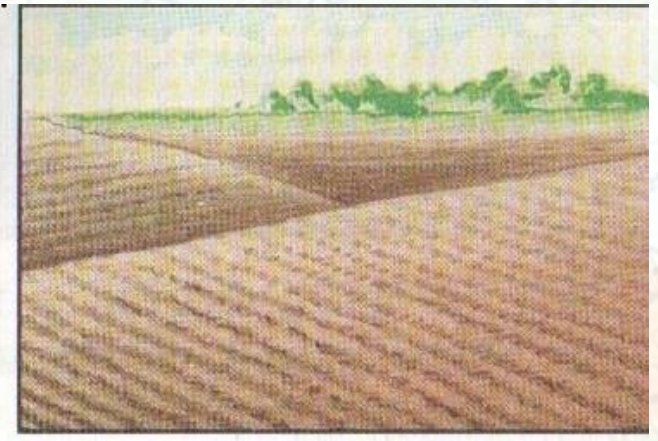
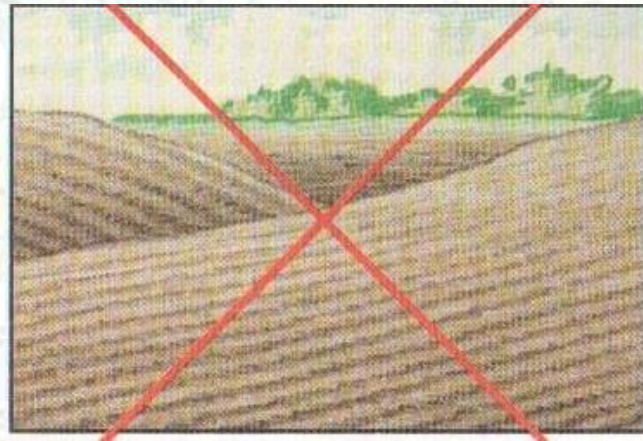
№ 3 Какие из следующих высказываний верны?

- 1) Распашка склонов способствует замедлению эрозии почв.**
- 2) Основным источником выброса парниковых газов в атмосферу является работа атомных электростанций.**
- 3) Посадки кустарников на склонах способствуют замедлению эрозии почв.**
- 4) Молевой сплав леса по рекам нарушает речную фауну и флору.**
- 5) Осушение болот в верховьях рек приводит к их обмелению и пересыханию.**



№ 3. Какие из следующих высказываний верны?

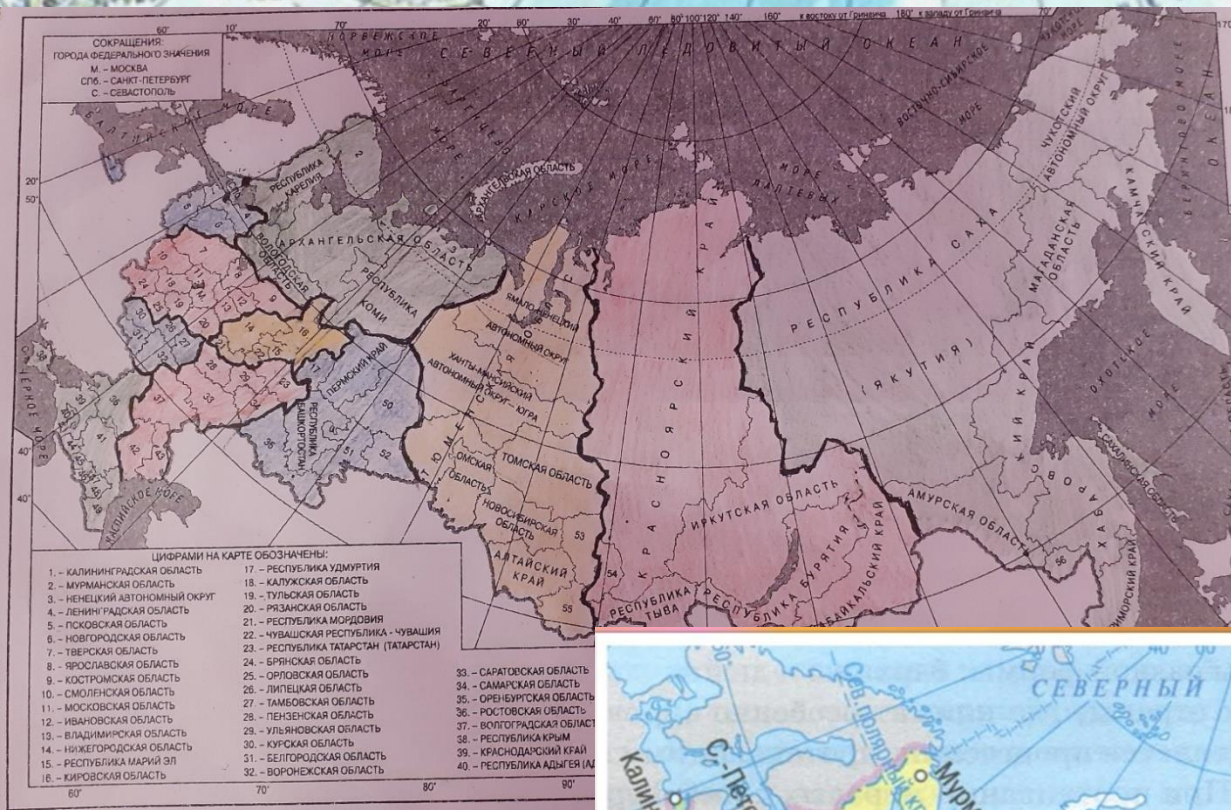
- 1) Распашка крутых склонов земледельческой зоны Сибири стала причиной развития эрозии почв в этих районах.**
- 2) В США кислотные дожди — одна из распространенных причин плохих урожаев, гибели сельскохозяйственных культур на огромных площадях.**
- 3) В Канаде создание крупных водохранилищ стало причиной изменения климата прилегающих к ним территорий.**
- 4) Вырубка деревьев на склоне речных террас способствует защите от водной эрозии.**
- 5) Образование кислотных дождей связано с развитием атомной энергетики.**



№ 3 Какие из следующих высказываний верны?

- 1) На территориях, покрытых древесной или кустарниковой растительностью, ветровая эрозия почв усиливается.**
- 2) Основными источниками выброса углекислого газа в атмосферу являются производство, транспортировка, переработка и потребление ископаемого топлива.**
- 3) Посадки лесов могут остановить обмеление малых рек и способствовать возрождению пересохших водотоков.**
- 4) Строительство животноводческих ферм в пойме рек приводит к загрязнению речных вод.**
- 5) Внесение удобрений в почву может быть причиной загрязнения реки.**





Западно-Сибирский экономический район: Республика Алтай, Алтайский край, Кемеровская область, Новосибирская область, Омская область, Томская область, Тюменская область: Ханты-Мансийский автономный округ, Ямало-Ненецкий автономный округ.

ПРИРОДА: Западно-Сибирская плита, горы герцинской и байкальской складчатости, область континентального климата, болота, многолетняя мерзлота, тундра, лесотундра, тайга, смешанные леса, лесостепи, степи. Площадь – 2427200. Население – 16 млн. чк

*Западно-Сибирский территориально
производственный комплекс*

*Кузнецко-Алтайский территориально
производственный комплекс*

Специализируется на добычи нефти и газа, лесной и деревообрабатывающей промышленности. Нефть и природный газ (Тюменская область, Ямало-Ненецкий АО, Ханты-Мансийский АО, Томская область)

Развита угольная, горнорудная промышленность, черная и цветная металлургия, машиностроение и химическая промышленность. Каменный уголь (Кузнецкий угольный бассейн – Кемеровская область). Железная руда (Горная Шория – Кемеровская область). Полиметаллические руды (Алтай).

Черная металлургия

Новокузнецк, Новосибирск (передельная)

Цветная металлургия

Новокузнецк (алюминий), Новосибирск (олово), Белово (цинк)

Машиностроение

Новосибирск, Омск (самолёты), Тюмень (судостроение), Рубцовск (тракторы), Омск, Новосибирск, Рубцовск (с/х), Новосибирск, Бердск (электротехническая)

Лесная

Сургут, Асино, Нижневартовск

Химическая

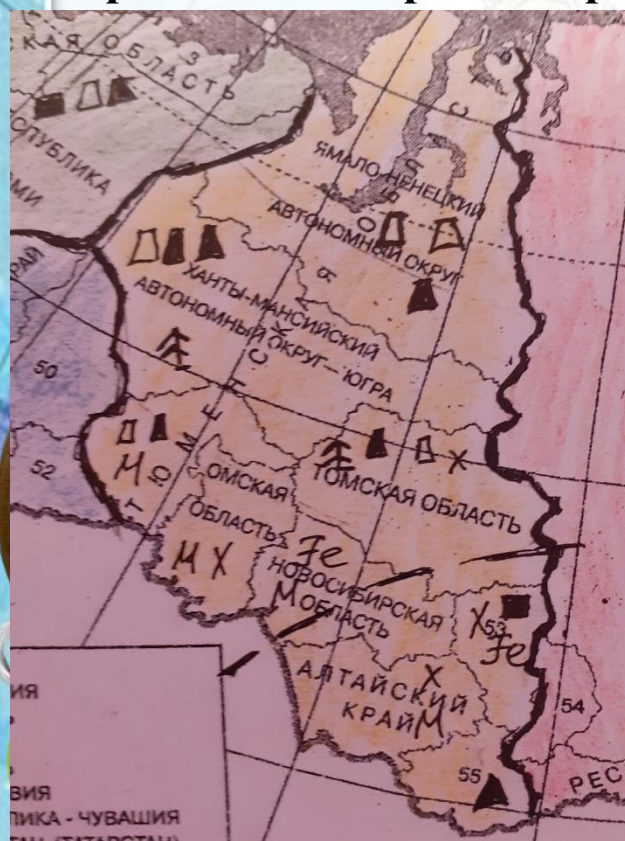
Кемерово, Барнаул, Томск, Омск

№ 14 Западная Сибирь – один из крупнейших по площади территорий страны. Западная Сибирь — один из крупнейших по площади территории районов России. Он занимает _____ (А) место в стране по этому показателю. Одной из особенностей района является наличие всех видов топливных ресурсов: природного газа, нефти и каменного угля. На территории Западной Сибири находится крупнейший по добыче угольный бассейн страны — _____ (Б). Население района размещено неравномерно и по количеству он уступает некоторым менее

крупным районам страны. Тем не менее на территории Западной Сибири находятся несколько городов-миллионеров — это _____ (В).

Список слов:

- | | |
|------------------------------------|--------------|
| 1) Печорский | 2) Кузнецкий |
| 3) Тунгусский | 4) второе |
| 5) третье | 6) четвертое |
| 7) Омск и Новосибирск | |
| 8) Новосибирск, Омск и Новокузнецк | |
| 9) Новосибирск, Красноярск и Омск | |



№ 14 Западно-Сибирский район занимает обширное пространство к востоку от Уральских гор, простираясь почти до Енисея. С севера на юг его протяжённость составляет 2600 км, но по площади Западная Сибирь уступает другим географическим районам Азиатского макрорегиона России. Благодаря большой протяжённости с севера на юг на его территории сформировались пять природных зон: от тундры на севере до степей на юге. По численности населения он является самым _____ (А) из азиатских районов России, при этом территория района заселена крайне неравномерно – население концентрируется в южной части района, в которой находятся два города-миллионера: Новосибирск и _____ (Б). В районе получили развитие практически все отрасли и производства, имеющиеся в России, но особенно Западная Сибирь выделяется по развитию топливно-энергетического, машиностроительного и металлургического комплексов. На территории района расположен самый _____ северный в мире крупный _____ (В).

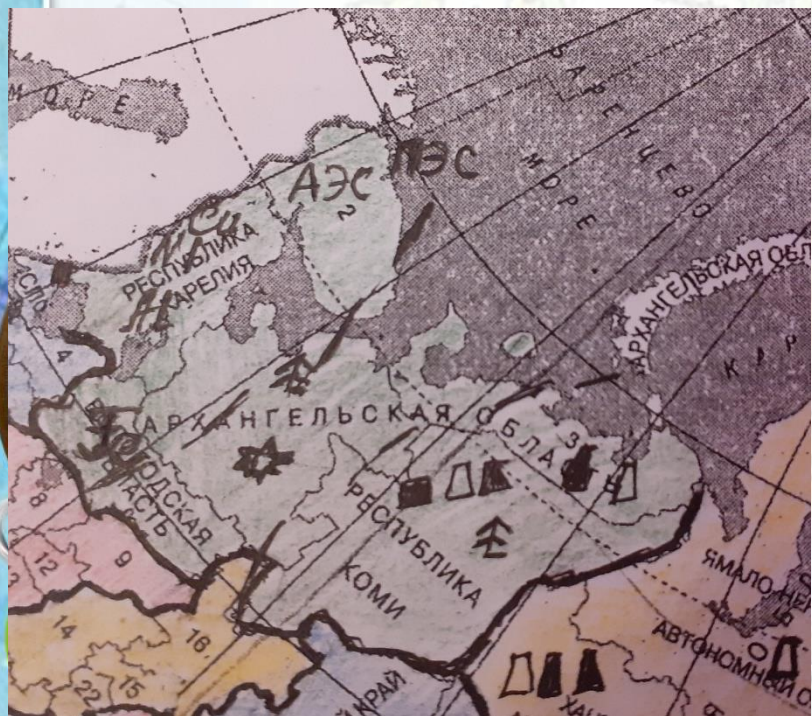
Список слов (словосочетаний):

- | | |
|---|--------------|
| 1) большой | 2) маленький |
| 3) Челябинск | 4) Омск |
| 5) завод по производству сжиженного природного газа | |
| 6) горно-металлургический комбинат | |



№ 4 Географические особенности Европейского Севера.

На территории Европейского Севера находятся все виды топливных ресурсов — уголь, нефть и природный газ. По размеру территории в европейской части России район занимает первое место, он уступает только районам азиатской части и находится на _____ (А) месте по этому показателю в стране. В Северном районе добывают медно-никелевые руды, алмазы, железную руду. На территории Мурманской области работает единственная в Северном районе _____ (Б) и единственная в стране Кислогубская _____ (В) электростанции. В приморских городах Кольского полуострова производятся подводные лодки.



Список слов:

- | | |
|-----------|--------------|
| 1) ТЭС | 2) АЭС |
| 3) ГЭС | 4) ПЭС |
| 5) СЭС | 6) второе |
| 7) третье | 8) четвёртое |
| 9) пятое | |

№ 25 Эта область расположена в Европейской части страны. Её территория имеет равнинный рельеф. Её главными природными богатствами являются лесные ресурсы, месторождения алмазов и бокситов. На морском шельфе обнаружены крупные запасы нефти и природного газа. Плотность населения ниже средней по России. Сельское хозяйство развито только по долинам рек и в окрестностях городов. К главным отраслям промышленности кроме добывающих относятся лесная и целлюлозно-бумажная промышленность, а также судостроение.

№ 25 Эта республика расположена в европейской части России. Она не имеет выхода к морю. Часть её территории находится за полярным кругом. Коренное население относится к финно-угорской языковой группе. Главными отраслями хозяйства являются лесная и целлюлозно-бумажная промышленность, добыча нефти, природного газа и каменного угля.



№ 25 Территория области омывается водами двух морей. На западе её граница совпадает с Государственной границей РФ. Главные природные богатства – горно-химическое и металлургическое сырьё. Основу энергетики составляют крупная АЭС и небольшие ГЭС. Агроклиматические ресурсы не способствуют развитию земледелия. Пищевая промышленность представлена главным образом переработкой рыбы.

АФРИКА: КМ – Лесото, Свазиленд (Эсватини), Марокко. Ф – Нигерия, Танзания, Эфиопия. Н – Нигерия (209 млн.чк.), Нигер (103 млн.чк). S - Алжир, ДРК, Судан, Ливия, Чад. ОПЕК: Алжир, Ангола, Габон, Конго, Ливия, Нигерия, Экваториальная Гвинея.

Северная Африка

Выгодное ЭГП, очаг древней цивилизации, основная часть населения проживает на побережье – арабы, французы, берберы. Ислам.

Основные с/х культуры: оливки, виноград, цитрусовые, пшеница, ячмень, кукуруза, финиковая пальма.

Туристические центры: Египет, Ливия, Тунис, Марокко. Фосфориты – Марокко. Крупнейший город - Каир.

Экологическая проблема увеличение пустынь (зона Сахель)

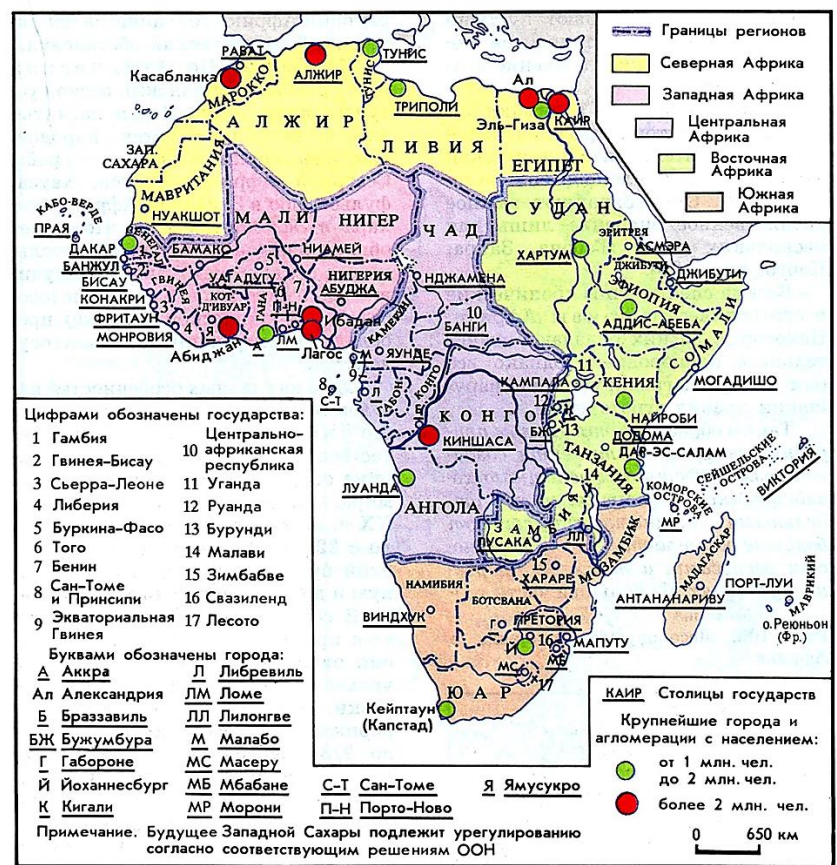
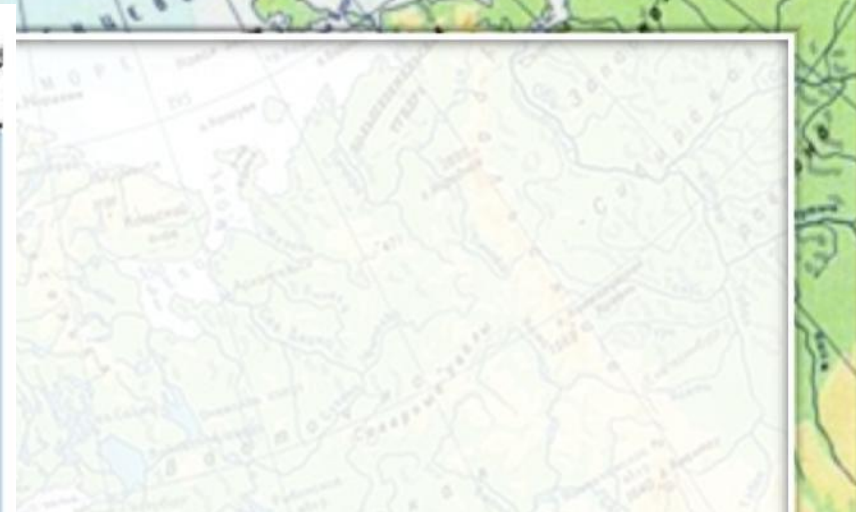
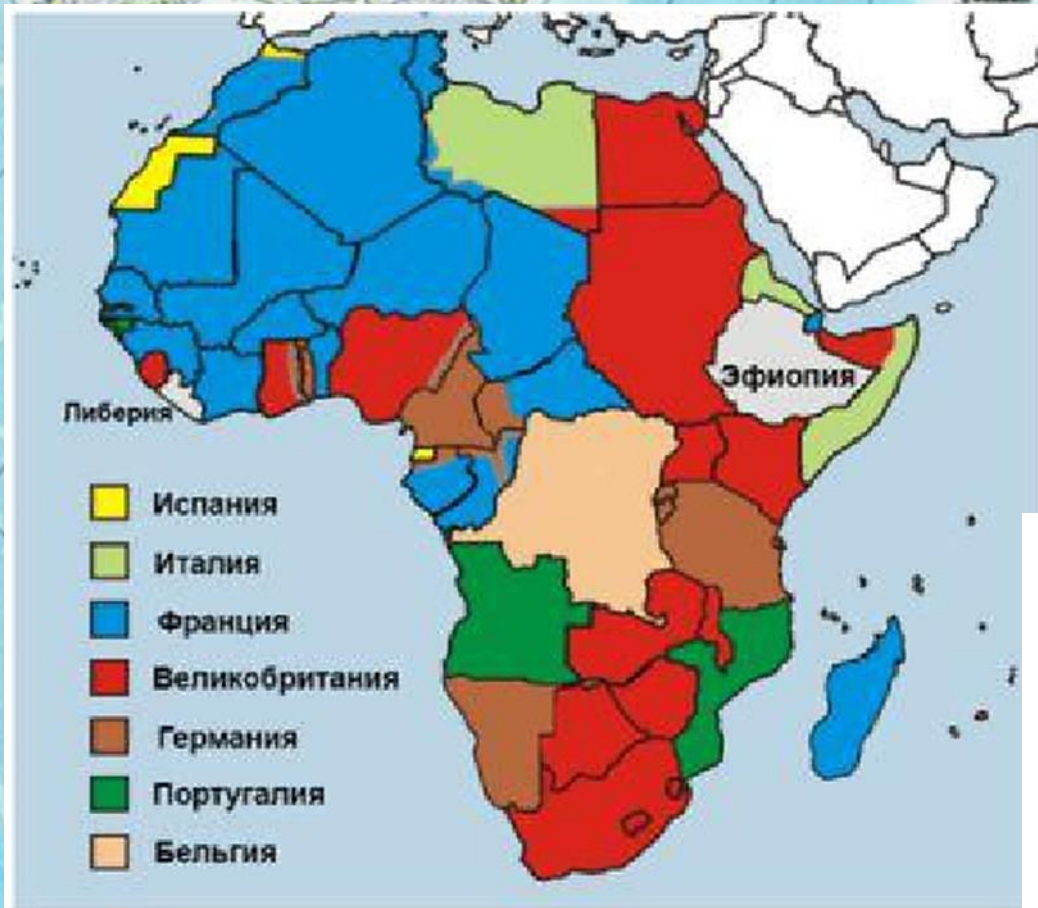
ЮАР – единственное экономически развитое государство. По добычи золота занимает 1 место в мире, алмазов 2 место, урана 3 мест. Богата полезными ископаемыми. Развита металлургическая промышленность, химическая и машиностроение.

Тропическая Африка

Самый отсталый регион мира, наименее индустриализированный и урбанизированный. Темпы естественного прироста самые высокие в мире. Преобладают представители негроидной расы.

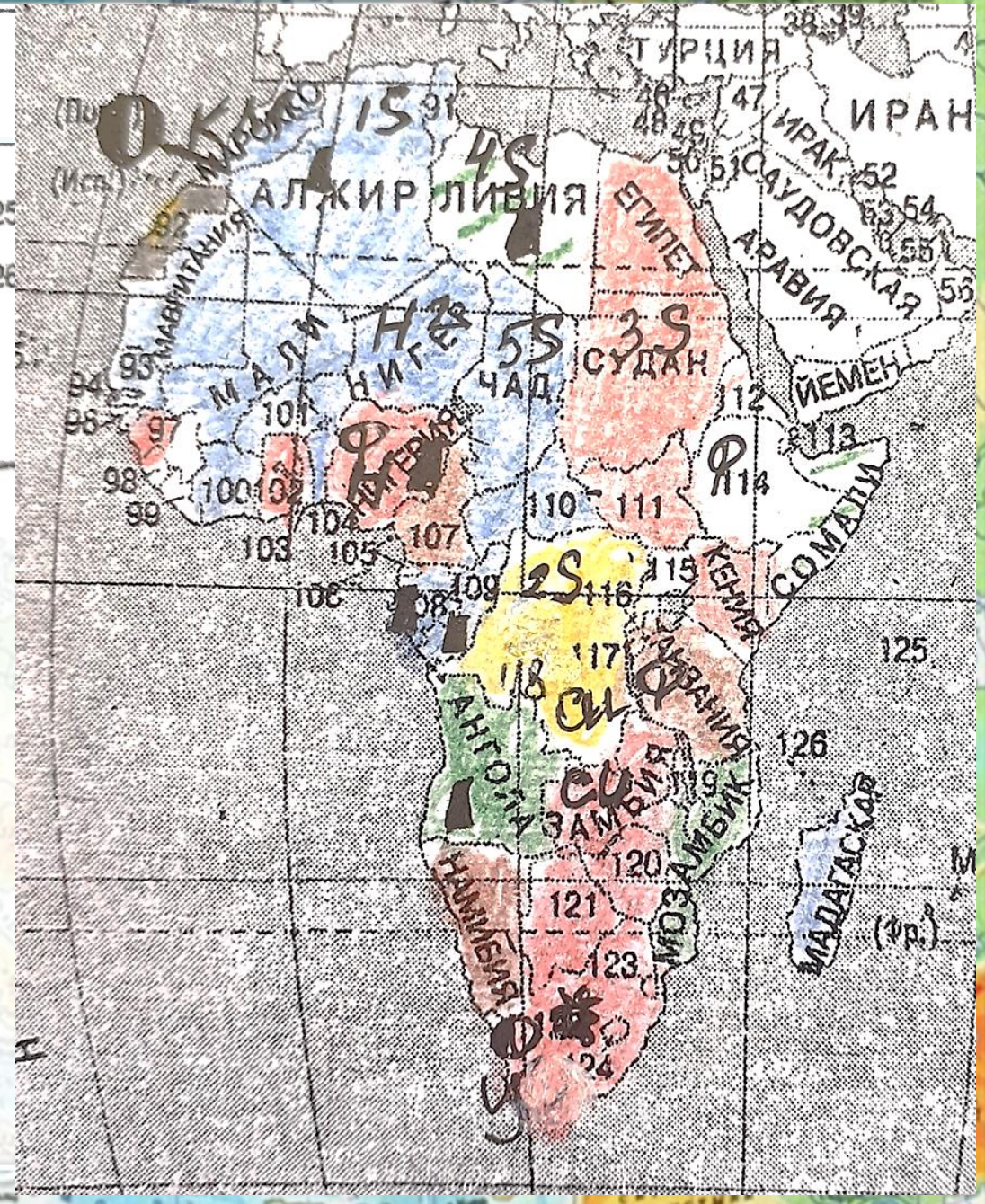
Основа хозяйство – сельское хозяйство. Выращивают: клубнеплоды и корнеплоды. На экспорт выращивают: кофе, какао, арахис, чай, пряности, масличные пальмы.

Медный пояс – Конго, Замбия. Железные и марганцевые руды – Гана, Ангола. Бокситы – Гвинея. Практически не развита транспортная сеть.



- Испания
- Португалия
- Франция
- Великобритания
- Германия
- Бельгия
- ≡ Италия

- | | | |
|---------------------|------------------|-----|
| 113 ДЖИБУТИ | 119 МАЛАВИ | 125 |
| 114 ЭФИОПИЯ | 120 ЗИМБАБВЕ | 126 |
| 115 УГАНДА | 121 БОТСВАНА | |
| 116 РУАНДА | 122 ЮАР — ЮЖНО- | |
| 117 БУРУНДИ | АФРИКАНСКАЯ | |
| 118 ДЕМОКРАТИЧЕСКАЯ | РЕСПУБЛИКА | |
| РЕСПУБЛИКА | 123 СВАЗИЛЕНД КМ | |
| КОНГО | 124 ЛЕСОТО КМ | |





№ 11 Нигерия, обладая многими характерными чертами африканских стран, имеет ряд географических особенностей. Это самая большая по _____ (А) страна на материке. В Нигерии хорошо развито как сельское хозяйство, так и промышленность: доля сельскохозяйственного и промышленного производства в общем объеме ВВП составляет примерно по 20%. В числе ведущих отраслей экономики - ____ (Б) промышленность. Нигерия является одним из крупных мировых производителей и экспортеров _____ (В).

Список слов:

- | | |
|--------------------------|---------------|
| 1) обрабатывающая | 2) автомобили |
| 3) площадь территории | 4) Нефть |
| 5) численность населения | |
| 6) добывающая | |



№ 24 Эта страна является одной из наименее развитых стран мира. Она расположена полностью в Южном полушарии, западное побережье омывается водами Атлантического океана. Здесь проходит холодное океаническое течение, оказывающее влияние на климат прибрежной части страны. Официальный язык в государстве португальский. Основу экономики этой страны составляет добыча нефти и алмазов. С 2007 г. это государство является членом Организации стран — экспортёров нефти.

- Испания
- Португалия
- Франция
- Великобритания
- Германия
- Бельгия
- Италия



№ 24 Эта африканская страна по форме правления является монархией. Она расположена на северо-западе материка, в Западном полушарии, и имеет выход к Атлантическому океану. Большую часть её территории занимают горы. В стране разведаны месторождения фосфоритов, железных руд, каменного угля и нефти. Страна является крупным производителем фосфоритов, цитрусовых. Религией большинства верующего населения является ислам.

К	А	
113	119	МАЛАВИ 125
114	120	ЗИМБАБВЕ 126
115	121	БОТСВАНА 126
116	122	ЮАР — ЮЖНО-АФРИКАНСКАЯ РЕСПУБЛИКА
117	123	СВАЗИЛЕНД КМ
118	124	ЛЕСОТО КМ
113		ДЖИБУТИ
114		ЭФИОПИЯ
115		УГАНДА
116		РУАНДА
117		БУРУНДИ
118		ДЕМОКРАТИЧЕСКАЯ РЕСПУБЛИКА КОНГО

№ 19 Какие три из перечисленных стран являются крупными производителями нефти?

- 1) Нигерия
- 2) Франция
- 3) Саудовская Аравия
- 4) Венесуэла
- 5) Швеция
- 6) Турция

№ 19 В каких странах в структуре производства электроэнергии преобладают ГЭС?

- 1) Китай
- 2) Бразилия
- 3) Япония
- 4) Канада
- 5) Россия
- 6) Норвегия

ГЭС	АЭС	нефть
Бразилия	Бельгия	Сауд. Аравия
Канада	Словакия	ОАЭ
Норвегия	Франция	Иран
Киргизия	Литва	Ирак
Таджикистан	Швеция	Катар
США	США	Кувейт
Россия	Япония	Мексика
Китай	Россия	Венесуэла
	Германия	Россия
	Великобр.	Нигерия
		Алжир
		Ангола
		Канада
		Норвегия
		Великобр.



№ 13 В каких трех из перечисленных городов имеются ЦБК?

- 1) Сыктывкар
- 2) Махачкала
- 3) Ставрополь
- 4) Байкальск
- 5) Красноярск
- 6) Сочи

№ 13 В каких трех из перечисленных регионов России имеются действующие АЭС?

- 1) Р-ка Калмыкия
- 2) Ленинградская обл.
- 3) Смоленская обл.
- 4) Р-ка Татарстан
- 5) Р-ка Коми
- 6) Мурманская обл.

АЭС

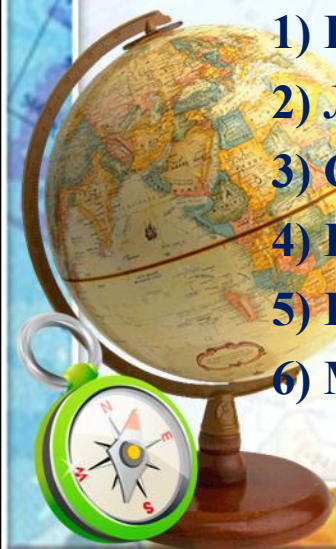
Мурманская (Кольская); Ленинградская, Тверская (Калининская); Смоленская; Курская; Воронежская; Ростовская; Саратовская (Балаковская); Свердловская (Белоярская); Чукотский АО (Билибино)

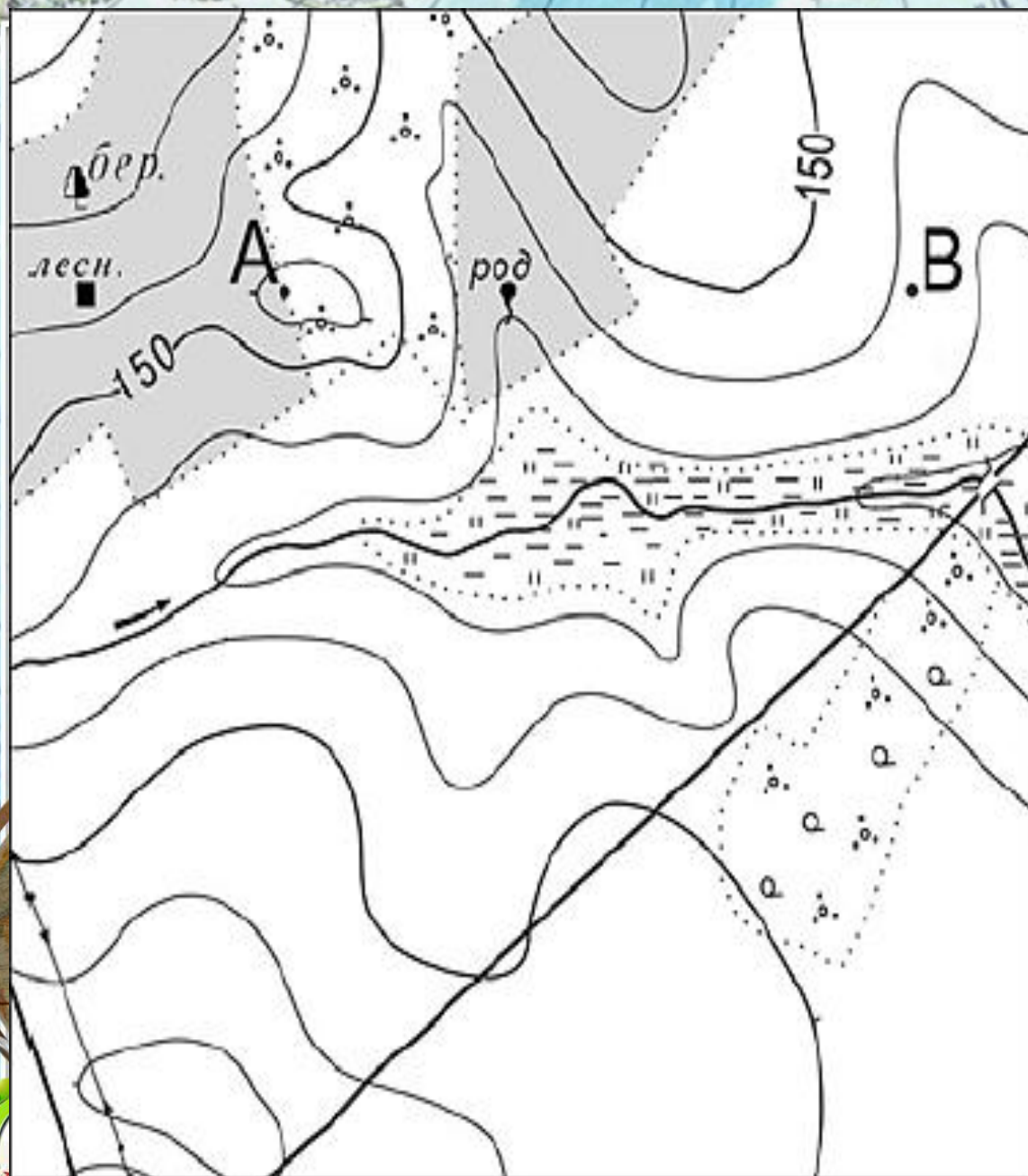
Черная металлургия

Магнитогорск
Липецк
Челябинск
Череповец (Вологодская область)
Липецк
Новокузнецк (Кемеровская обл.)
Нижний Тагил (Свердловская обл.)
Новотроицк (Орбургская обл.)
Старый Оскол (Белгородская обл.)

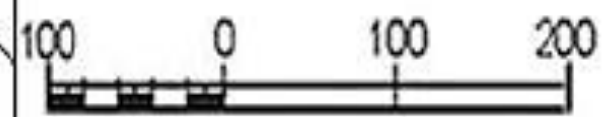
Лесная про-ть

Братск
Архангельск
Сыктывкар
Усть-Илимск
Красноярск
Байкальск
Карелия





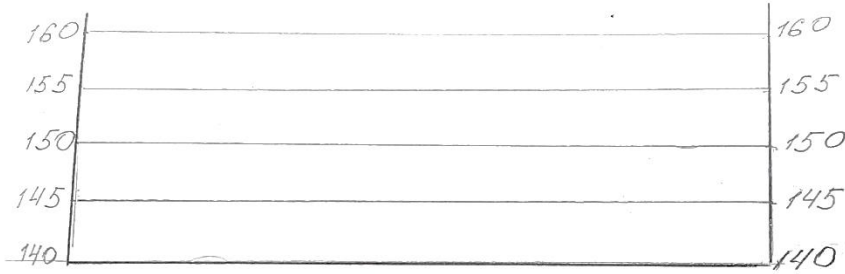
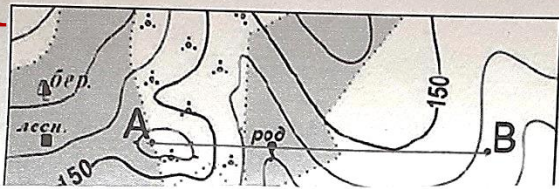
Масштаб 1: 10 000
В 1 см 100 м



Горизонтالي проведены
через 5 метров

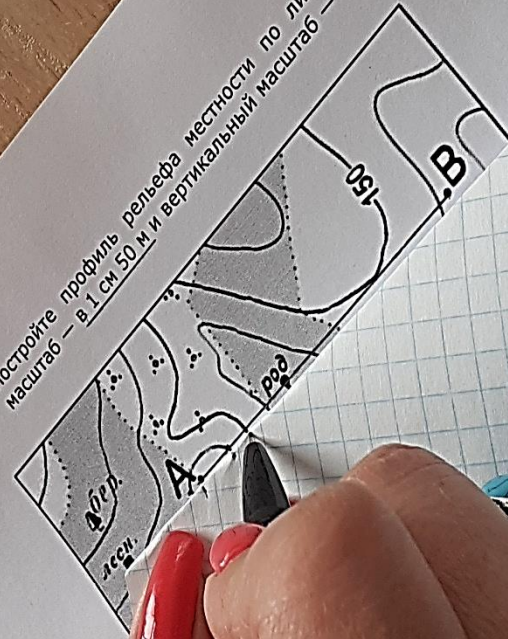
1

1. Постройте профиль рельефа местности по линии А—В. Используйте горизонтальный масштаб — в 1 см 50 м и вертикальный масштаб — в 1 см 5 м.



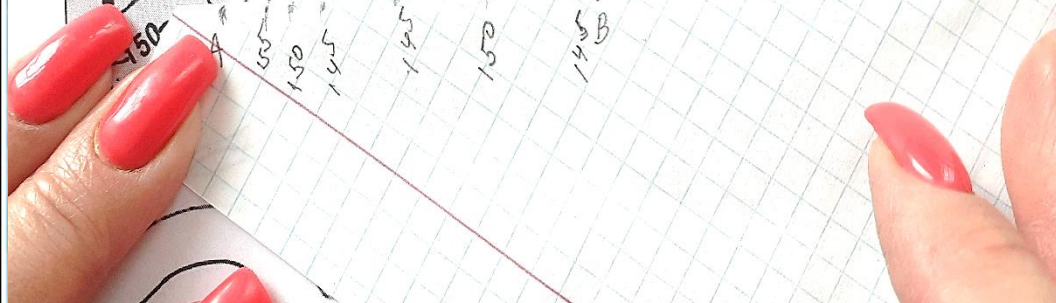
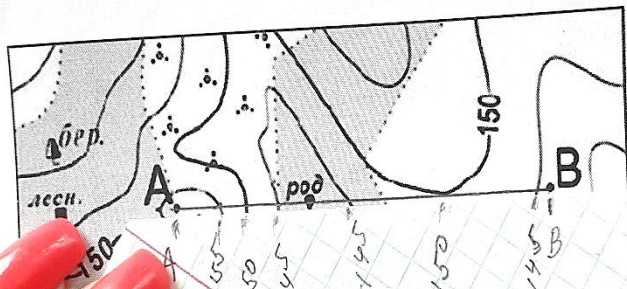
2

1. Постройте профиль рельефа местности по линии А—В. Используйте горизонтальный масштаб — в 1 см 50 м и вертикальный масштаб — в 1 см 5 м.



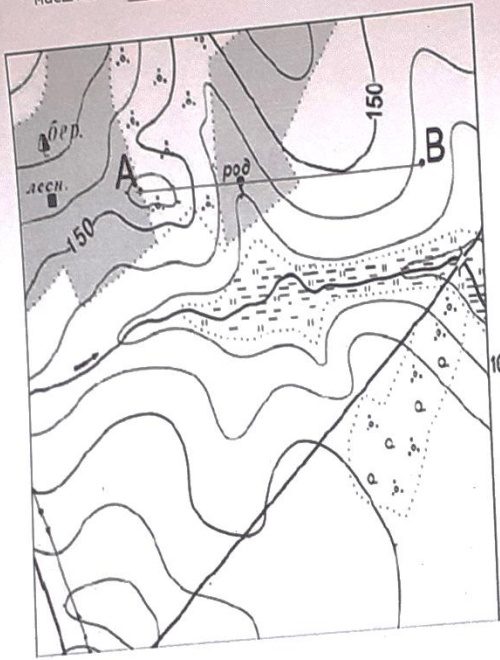
3

1. Постройте профиль рельефа местности по линии А—В. Используйте горизонтальный масштаб — в 1 см 50 м и вертикальный масштаб — в 1 см 5 м.



4

1. Постройте профиль рельефа местности по линии А—В. Используйте горизонтальный масштаб — в 1 см 50 м и вертикальный масштаб — в 1 см 5 м.

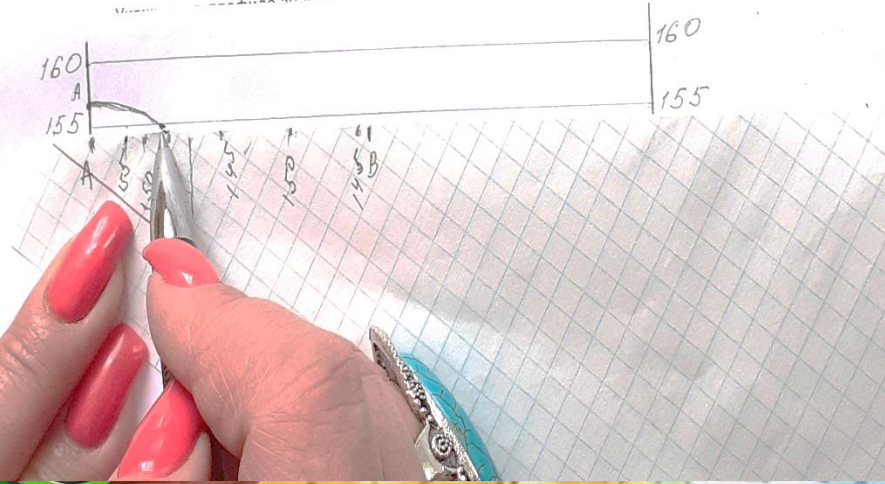


Масштаб 1: 10 000
 В 1 см 100 м

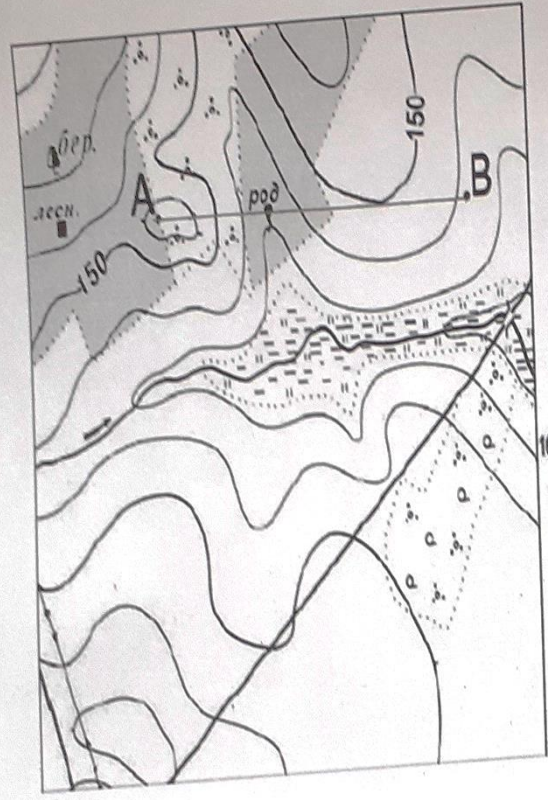
Горизонталы проведены
 через 5 метров

РЕЗУЛЬТАТ

Укажите на профиле знаком «X» положение родника



5

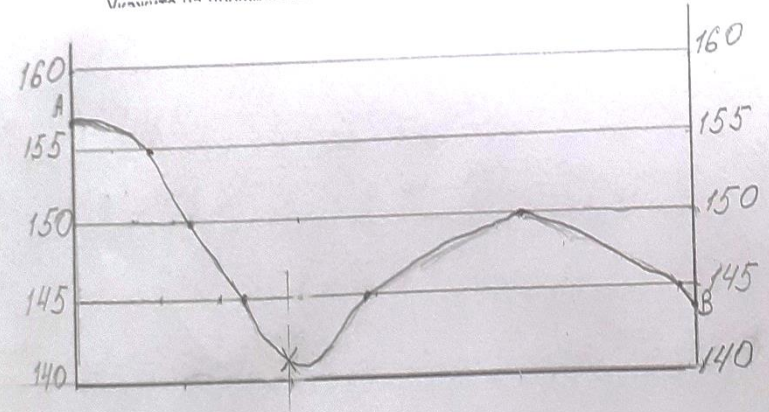


Масштаб 1: 10 000
 В 1 см 100 м

Горизонталы проведены
 через 5 метров

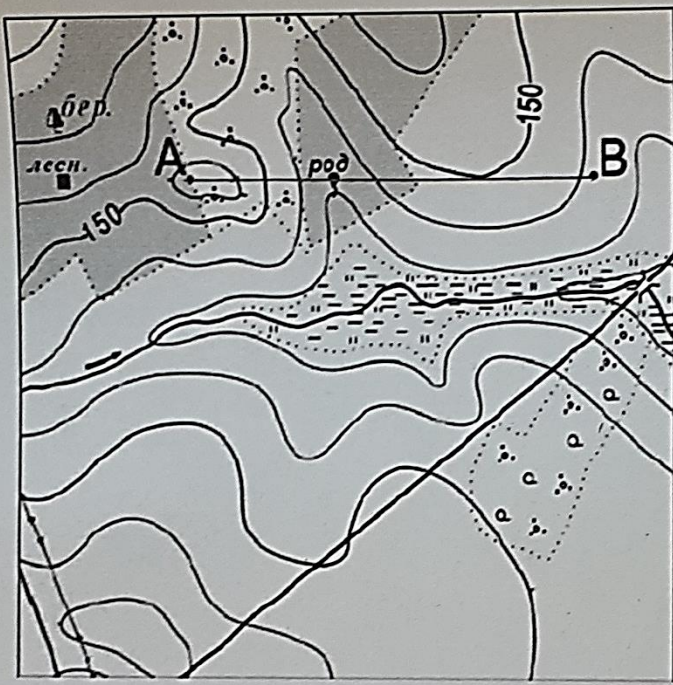
РЕЗУЛЬТАТ

Укажите на профиле знаком «X» положение родника



6

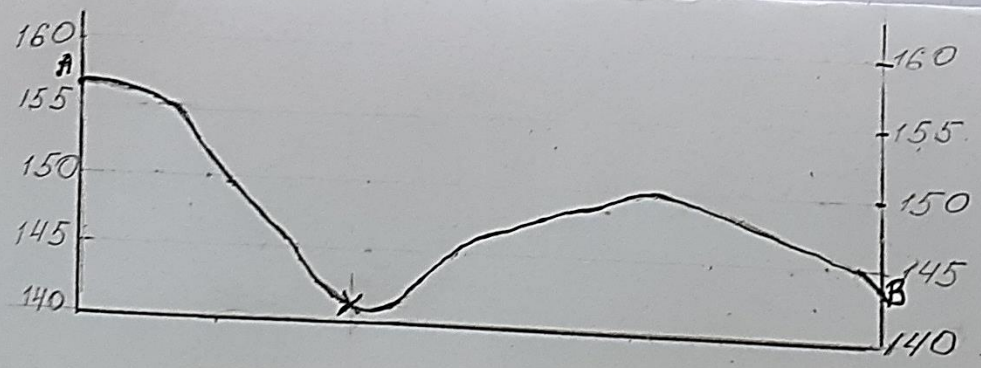
1. Постройте профиль рельефа местности по линии А—В. Используйте горизонтальный масштаб — в 1 см 50 м и вертикальный масштаб — в 1 см 5 м.



Масштаб 1: 10 000
В 1 см 100 м

Горизонталы проведены
через 5 метров

Укажите на профиле знаком «X» положение родника.



№ 31 Используя данные таблицы, приведенной ниже, **1) сравните долю сельского хозяйства в ВВП и 2) долю сельского хозяйства в общем объеме экспорта Австралии и Колумбии. 3) Сделайте вывод о том, в какой из этих стран сельское хозяйство играет большую роль в экономике.** Для обоснования своего ответа запишите необходимые числовые данные или вычисления.

Социально-экономические показатели развития Австралии и Колумбии в 2015 г.

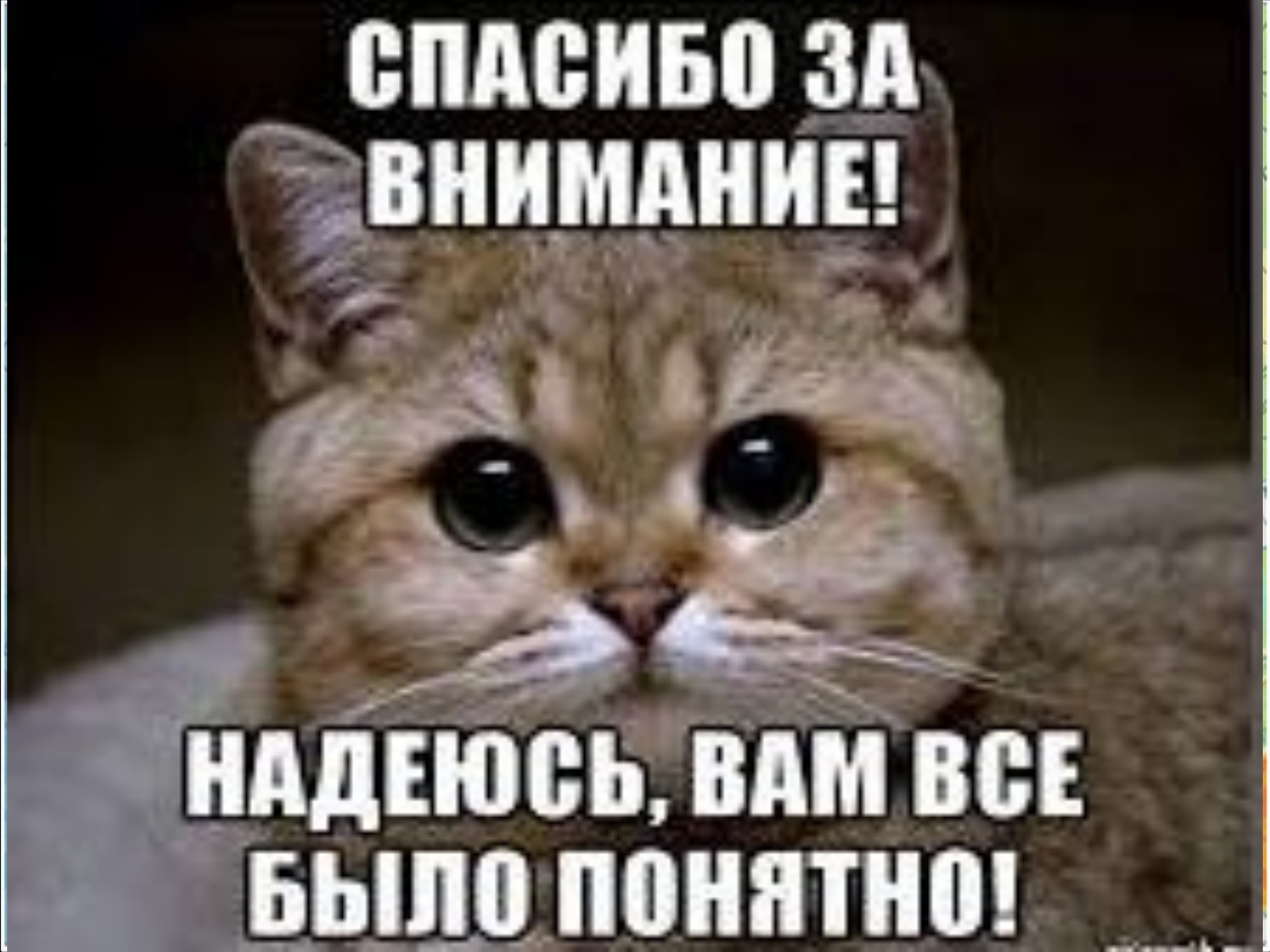
Страна	Объем ВВП, млрд долл.	Отраслевая структура ВВП, %			Общий объем экспорта, млрд долл.	Объем сельскохозяйственного экспорта, млрд долл.
		Сельское хоз-во	Сфера услуг	Промышленность		
Австралия	667	4	70	26	117	20
Колумбия	367	12	53	35	25	5



№ 31 Важным показателем уровня развития сельского хозяйства страны является **1) ВВП, произведенный в сельском хозяйстве, 2) рассчитанный на душу сельского населения.** Используя данные таблицы, определите этот показатель для Германии и Кении и сделайте **3) вывод о том, в какой из стран уровень развития сельского хозяйства выше.** Для обоснования своего ответа запишите необходимые числовые данные или вычисления.

Социально-экономические показатели развития Германии и Кении в 2006 г.

Страна	Численность населения, млн. чел.			Объём ВВП, млн. долл.	Отраслевая структура ВВП, %		
	Всего	В т.ч. городского	В т.ч. сельского		Сельское хозяйство	Сфера услуг	Промышленность
Германия	82	61,5	20,5	2 800 000	2	70	28
Кения	35	7	28	59 000	24	60	16



**СПАСИБО ЗА
ВНИМАНИЕ!**

**НАДЕЮСЬ, ВАМ ВСЕ
БЫЛО ПОНЯТНО!**