

**СЕМЬ ЧУДЕС ПРИРОДЫ
ТОМСКОЙ ОБЛАСТИ**
и другие достопримечательности природы

Томск

2013





*Губернатор Томской области
Сергей Жвачкин*

Дорогие земляки!

Томская область — уникальный по природному богатству регион. Большую часть нашей территории занимают леса и болота, именно им мы обязаны неповторимой флорой и фауной нашего края.

Природа, щедро одарившая нас живописными уголками, не только богата, но и сурова. Не каждый выдержит долгие холодные зимы, короткое лето с обилием гнуса, пасмурную и дождливую осень. И все же жители Томской области любят свою малую Родину и гордятся ею. Доказательством тому служит активное участие наших земляков в интернет-конкурсе «Семь чудес природы Томской области». Логичным итогом конкурса стал этот фотоальбом.

Уверен, новое издание усилит патриотические чувства жителей Томской области, наши земляки откроют для себя неповторимую красоту родного края, научатся еще больше любить и беречь природу.



*Мне лепетал любимый лес:
Верь, нет милей родных небес.
Нигде не дышится вольней
Родных лугов, родных полей...*

Н. Некрасов

Как только не называли землю томскую (и сопредельные с ней земли) в отдаленном и ближайшем прошлом! «Сибирь — земля обаятельная и внушающая страх», — писал французский публицист Пьер Рондер в 70-е годы минувшего столетия. «Страной будущего» называл наш край исследователь Арктики Фритьоф Нансен (1861—1930). Проезжая через наши земли в 1791 году, писатель Александр Николаевич Радищев (1749—1809) о томских пространствах написал так: «Хотя вся страна... плоская, тем не менее, она представляет большое разнообразие местности».

Все это, что называется, взгляды со стороны. Сами же сибиряки, обживая и развивая суровый край, отмечая «угрюмую нежность природы», любят его, восхищаются его силой и красотой, неоглядной ширью и неповторимыми пейзажами.

В рамках мероприятий, посвященных Году охраны окружающей среды, было решено провести интернет-конкурс «Семь чудес природы Томской области и другие достопримечательности природы». На обсуждение вынесено 19 природных объектов и предложено продолжить этот список для голосования.

Конкурс проходил в нашей области впервые и вызвал всенародный интерес к природе родного края. Самыми активными участниками стали жители Парабельского района. Они рассказали о геотермальном источнике Чистый Яр, воду которого называют «природным лекарем», обратили внимание земляков на красоту озер: Комбинатских, Грюновского, Светлого, Мирного, заново открыли Юрты Тюхтеревы — деревню, в которой оживает старина, и кедровник у деревни Чигара.

Колпашевцы показали сибирякам живописные Первое и Второе Светлые озера.

А для жителей Первомайского района нет ничего красивее Медодатского водохранилища.

Таким образом, список объектов для голосования увеличился на 12. В итоге в конкурсе был заявлен 31 объект.

Участники в течение нескольких месяцев обсуждали уникальность, красоту и ценность в экологическом, научном, историко-культурном отношении.

По итогам голосования «семь чудес» Томской области определились в таком порядке:

Сибирский ботанический сад;

Государственный комплексный (ландшафтный) заказник областного значения «Польто»;

Университетская роща;

Природный заказник областного значения «Васюганский»;

Памятник природы «Таловские чаши»;

Геотермальный источник «Чистый Яр»;

Памятник природы «Звёздный ключ».

Альбом стал итогом конкурса. Издатели постарались максимально близко передать всю красоту выбранных мест. Надеемся, что читатель, листая страницы альбома, погрузится в уникальный мир сибирской природы, достойный восхищения, уважения и бережного отношения.



Сибирский ботанический сад

Сибирский ботанический сад Томского государственного университета расположен в центре г. Томска и занимает площадь 126 га.

Это известное во всей России научно-исследовательское учреждение с оранжерейно-тепличным комплексом. В нем собраны уникальные для северных регионов планеты растительные фонды, которые насчитывают свыше 6000 видов, форм и сортов, в том числе: тропические и субтропические, декоратив-

ные древесные и кустарниковые, декоративные травянистые, лекарственные и плодово-ягодные, кормовые и овощные растения, редкие и исчезающие из флоры Томской области. В ботаническом саду выращивается 137 видов редких растений, из них 43 вида занесены в Красную книгу Российской Федерации.

В саду ведется экскурсионная работа, ежегодно его посещают около восьми тысяч человек.



Приоранжерейная территория Сибирского ботанического сада



*Оранжерея
Сибирского ботанического сада*



Баимачок сизолистный



Государственный комплексный (ландшафтный) заказник областного значения «Польто»

Заказник расположен в Каргасокском районе на юго-западе от с. Напас.

Заказник включает систему проточных озер. Среди них одно из крупнейших озер в Томской области — озеро Польто-3 площадью 14 км², из которого вытекает р. Польта и впадает в р. Тым, связывая в единую гидрологическую систему комплекс больших озер: Польто-2, Польто-1, Камгол и другие. Уникальность системы в том, что при общем уклоне местности с востока на

запад р. Польта течет с запада на восток и вливается в р. Тым с противоположным по отношению к водоприемнику направлением течения.

Угодье «Бассейн реки Польта» в настоящее время включено в перечень российских объектов для внесения в список водноболотных угодий, охраняемых Рамсарской конвенцией о водноболотных угодьях.



р. Польта



оз. Польто-3



оз. Камгол



Университетская роща

Достопримечательность Томска, памятник природы, составная часть старинного университетского историко-архитектурного комплекса, Университетская роща заложена в 1885 году при Томском университете ученым садовником П.Н. Крыловым.

Здесь произрастают как лиственные (берёза, вяз, дуб, липа, черёмуха), так и хвойные деревья (ель, пихта, кедр, сосна), кустарники (калина, сирень). При закладке высаживались такие растения, чтобы цветение не прекращалось

в течение всего лета. В настоящее время в Университетской роще насчитывается свыше ста декоративных видов деревьев и кустарников.

В роще находится несколько памятников: ученым-основателям Университетской рощи П.Н. Крылову и Л.П. Сергеевской, ученому-исследователю Г.Н. Потанину и памятник студентам и сотрудникам университета, погибшим во время Великой Отечественной войны.



Главный корпус ТГУ



Ольха серая



Белка обыкновенная



Государственный природный заказник областного значения «Васюганский»

Большое Васюганское болото — это уникальное природное образование, крупнейший болотный массив мира площадью более 55 тыс. кв. км (для сравнения: площадь Швейцарии — 41,3 кв. км). В 2006 г. был создан заказник областного значения «Васюганский».

Годом позже Большое Васюганское болото было включено в предварительный Список объектов Всемирного наследия ЮНЕСКО. В 2014 г. на этой территории планируется создание федерального заповедника.

Заказник «Васюганский» находится в Бакcharском районе Томской области и представляет собой участок болота, отражающий характерную структуру и разнообразие ландшафтной Васюганской болотной системы. Отличается высоким уровнем сохранности территории: флора болота включает 242 вида растений, из них — 26 видов редких и исчезающих. Фауна болота насчитывает 41 вид млекопитающих, 195 видов птиц, из которых в Красные книги разного уровня (международные, Российской Федерации, Томской области) внесены 22 вида.





Государственный памятник природы «Таловские чаши»

Памятник природы находится в Томском районе, к юго-западу от железной дороги Томск-Тайга на расстоянии около 2,5 км от разъезда «41 км», в верховье р. Басандайки. Историческое название чаши получили от названия бывшей деревни Таловка, которая находилась в 3 км к северо-западу от чаш. Известны 7 чаш. Они сформированы из известкового туфа (травертина), который образовался в результате выпадения в осадок солей кальция из воды, бьющей из-под земли. В состав травертина входит бернессит — редкий для России минерал. Вода в чашах

чистая, слабоминерализованная, не замерзает даже зимой, имеет постоянную температуру +5... +6 °С. Самая крупная — «Большая чаша». Высота ее более 1 м, длина около 4 м и ширина до 3 м. Чаша «Крокодил» имеет длинный (до 7 м) извилистый, покрытый мхом туфовый желоб, который напоминает по своему виду хвост крокодила. Несмотря на свою удаленность, Таловские чаши — часто посещаемое место, особенно в осенний период. Здесь бывают и школьники, и студенты, и туристы.



Чаша «Крокодил»



Кандык сибирский



Малая чаша



Геотермальный источник «Чистый Яр»

Находится на левом берегу р. Оби в 23 км к северу от с. Парабель и в 17 км к югу от с. Нарым.

В 60-х годах XX века на правобережье р. Оби проводились геологоразведочные работы. Нефть буровики тогда не нашли, а из скважины глубиной 2603 м стали поступать горячие воды. По данным исследований сотрудников Томского НИИ курортологии и физиотерапии, вода скважины характеризуется

средней минерализацией хлоридно-натриевым кальциевым составом, слабощелочной реакцией среды. Из специфических компонентов обнаружены сероводород, кремниевая кислота, бром и йод, а также биологически активные микрокомпоненты. Люди приезжают сюда избавляться от разных болезней.

В настоящее время на территории построены гостевые домики, купальня под открытым небом, кафе.





Государственный памятник природы «Звёздный ключ»

Памятник природы «Звёздный ключ» находится в окрестностях с. Батурино Томского района на правом берегу р. Тугояковки. Источник представляет собой водопад высотой 1,5—2 м, вытекающий из грота на склоне холма. Далее вода ниспадающим каскадом струится по ступеням почти правильной прямоугольной формы, образованным пористым травертином и практически полностью закрытым мхом. Вода в источнике прозрачная, имеет привкус талого снега. Она насыщена

известковыми солями, которые оседают на стеблях мха, повторяя их форму.

На территории, прилегающей к «Звёздному ключу», встречаются занесенные в Красную книгу Томской области венерин башмачок настоящий, венерин башмачок крупноцветковый.

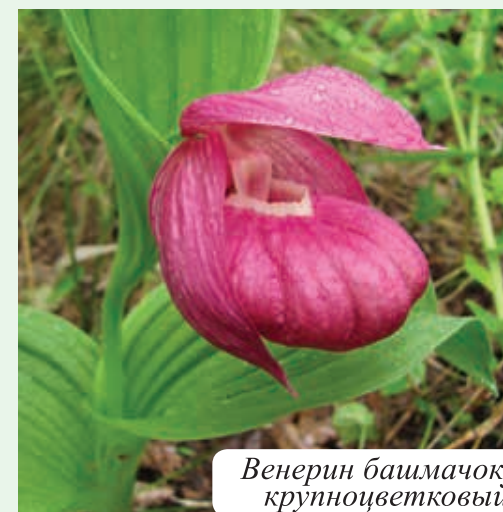
Родник привлекает местное население и туристов необычайно живописным видом и как источник чистой пресной воды.



Травертиновые ступени



Сморчковая шапочка



*Венерин башмачок
крупноцветковый*



Государственный природный заказник областного значения «Кеть-Касский» с памятником истории «Обь-Енисейский канал»

Находится в Верхнекетском районе Томской области, на границе с Красноярским краем. Заказник «Кеть-Касский» сохраняет черты коренной сибирской тайги: сосновые боры, вековые кедровые леса, перемежающиеся обширными, характерными для Западной Сибири болотными ландшафтами. Озера являются местом отдыха перелётных птиц, в том числе занесенных в Красную книгу Российской Федерации и Томской области: орлана-белохвоста, черного аиста, скопы. На территории заказника обитают ценные виды охотничьих животных: лось, медведь, глухарь, лисица, северный олень, рысь, соболь, россомаха, а также большое количество водоплавающих птиц.

Заказник представляет особый исторический интерес, так как на его территории находится часть Обь-Енисейского канала, соединяющего р. Кеть (приток р. Оби) и р. Кас (приток р. Енисей). Канал построен в конце XIX века и является памятником истории. Протяженность канала — 190 км. Чтобы по нему могли проходить суда, потребовалось построить 14 шлюзов, а также спрямить, углубить и расчистить большинство маленьких рек. В настоящее время канал утратил былое значение и используется для экстремального туризма.





Чигаринский кедровник

Расположен в окрестностях д. Чигара Парабельского района. Средний возраст кедров составляет 210 лет.

Осваивая новые пашни, крестьяне сохраняли кедровые массивы, проводили в них рубку сопутствующих, слабопродуктивных и сухостойных деревьев. Сибиряки ценили кедровники как лучшие охотничьи угодья, использовали орех в пищу, знали целебные свойства кедра. Настой хвои использовался для ле-

чения цинги, живица кедра — для исцеления гнойных ран, ожогов. Из кедровой смолы получали скипидар и камфору, из ореха готовили масло.

Сохранённый населением в процессе освоения территорий Сибири Чигаринский кедровник — воплощение бережного отношения русских поселенцев к кедровым лесам.





Государственный памятник природы «Синий Утес»

Памятник природы расположен на правом берегу р. Томь, в 13 км южнее г. Томска, вблизи с. Коларово, и представляет собой выход коренных пород протяженностью до 3 км, высотой 40 м. Обнажение получило свое название по сизовато-черному цвету, который придает утесу глинистый сланец. Сохранившиеся минеральные окаменелости и ископаемые органические остатки, найденные в слагающих породах свидетельствуют

о том, что около 360—340 млн лет назад на территории Томского района был теплый морской бассейн, временами сменяющийся заболоченной сушей. Здесь можно встретить растения, занесенные в Красную книгу Томской области. На живописном высоком берегу расположен популярный санаторий с одноименным названием.



Горноколосник колючий



Глинистые сланцы



Озеро Грюновское

Озеро Грюновское — второе по площади (8 км²) озеро Парabelьского района. Старожилы говорят, что название озера пошло от имени человека, который отшельником жил на его берегу. Звали его дед Грюн.

Озеро неглубокое, в виде чаши, без резких перепадов глубины. Чем глубже, тем цвет воды ближе к бирюзово-синему. Сквозь прозрачную воду виден намытый волнами песок и косяки рыбы. Окунь здесь особенно крупный: горбатый, зелё-

ный, краснопёрый. Грюновское часто сравнивают с маленьким морем: в ветреную погоду на озере слышен шум прибоя. Вокруг озера урманная тайга, беломошник, гривы кедрово-соснового леса и обширные болота, покрытые каргашатником (угнетённым сосняком ниже человеческого роста). В окрестностях водится боровая дичь: глухарь, тетерев. Встречается северный олень. По берегам обилие ягоды: черники, голубики, брусники и, конечно же, белого борового гриба.





Комбинатские озёра

Парабельского и Колпашевского районов

Комбинатские озёра (Колхозное, Жёлтое, Горбатое, Горелое, Красное) расположились в водоразделе рек Каршан и Шуделька на территории сразу двух районов: Колпашевского и Парабельского. Названия озёр даны по цвету воды в них: в Жёлтом — она слегка желтоватая, в Красном имеет красноватый оттенок, в Горелом — она тёмная, а озеро Горбатое прозвали так за похожую на горб форму берега.

Озёра богаты окунем и щукой. В окрестностях водится боровая дичь, встречается северный олень. На лесных гривах посреди болот — обилие брусники, черники, клюквы и белого гриба.



Озеро Горбатое



Озеро Красное



Озера Желтое и Колхозное



Деревня Тюхтерево (Юрты Тюхтеревы)

Юрты Тюхтеревы (Тюхтерево) — старинная деревня в 14 км от с. Нарым Парабельского района Томской области.

Раньше здесь жили селькупы, и деревня называлась Чворэл-эд (в переводе — «Поселение-на-озере-с-истоком»). Их юрты стояли на берегу озера Чворы.

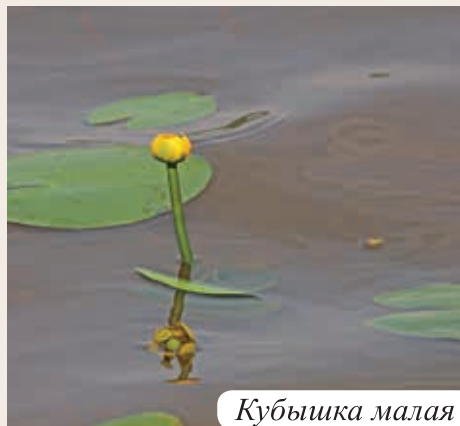
В округе множество озер, больших и малых. Самые популярные у местных жителей — Светлое и Черное. Расстояние между

ними не более 500 м. Но в одном озере вода светлая и видно песчаное дно, белых окуней — великое множество! А в другом — темная, и рыбаки здесь ловят окуня черного.

В окрестностях озёр вьют гнезда и выводят потомство лебедь-кликун и орлан-белохвост, занесенные в Красную книгу Томской области.



Подосиновик



Кубышка малая

Вековая сосна



Первое и Второе Светлые озера

Озера находятся в окрестностях г. Колпашево. Первое озеро располагается в 12 км к югу от г. Колпашево, в сторону д. Новоильинка. Второе озеро — в 24 км, недалеко от п. Маракса Колпашевского района. Водоемы неглубокие — от 3 до 6 м, дно песчаное, вода прозрачная.

Первое Светлое озеро является любимым местом отдыха горожан, а Второе знаменито своим островом, находящимся

прямо в центре. Славятся водоемы не только живописными берегами, но и обилием разнообразной рыбы. Здесь можно поймать щуку весом до 12 кг, окуня и карася — до 1,5 кг. В окрестностях много ягод: брусники, черники, клюквы и смородины, местами к берегам спускается кедровая тайга, над озерами летают чайки.



Первое Светлое



Второе Светлое



Первое Светлое



Государственный памятник природы «Богашевский припоселковый кедровник»

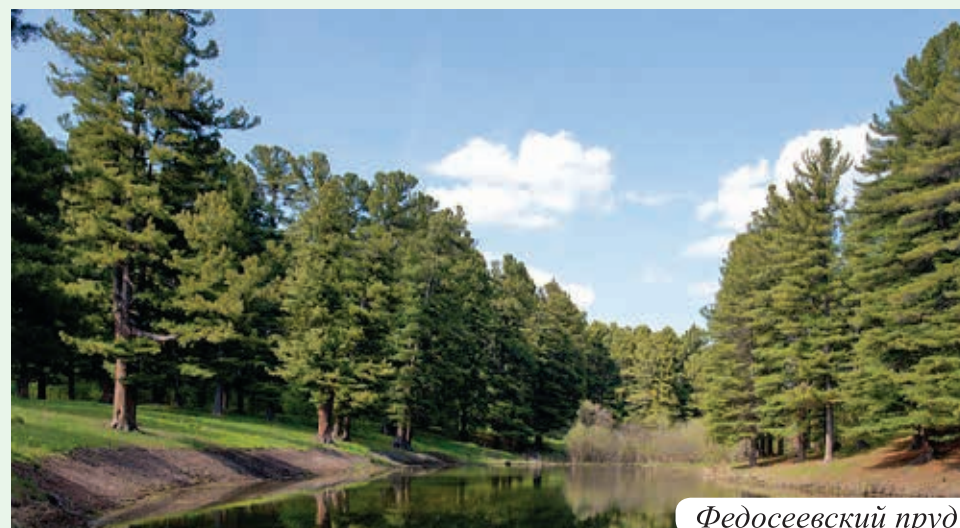
Расположен в Томском районе в окрестностях с. Богашево.

Богашевский припоселковый кедровник — своего рода визитная карточка Томской области. Раскинувшись вдоль трассы, соединяющей г. Томск с аэропортом, он открывается своей бархатной глубиной каждому гостю Томской области. Возраст ке-

дров — от 70 до 160 лет. В кедровнике произрастают и более старые деревья, поражающие своими размерами и могучей суровой красотой. Как свидетели прошлого, они являются объектом особого почитания. На территории кедровника находится Федосеевский пруд — место отдыха жителей с. Богашево.



Вид с автотрассы



Федосеевский пруд



Озеро Светлое

Озеро Светлое расположено в 7 км на запад от с. Новосельцево Парабельского района. С трёх сторон его окружают болота с низкими сосёнками, и лишь с одной стороны к нему подходит песчаная грива с кедрово-сосновым лесом. Озеро небольшое

(1,5 на 0,5 км), с берегами покрытыми плотным мхом. Светлое является излюбленным местом рыбной ловли для жителей и гостей Парабельского района.



Ежголовник (водная форма)



Белокрыльник болотный



Государственный памятник природы «Классические геологические обнажения под Лагерным садом на правом берегу р. Томи»

Расположен в г. Томске на высокой террасе правого берега р. Томи под городским парком Лагерный сад.

Природный объект имеет научное, учебное, историческое и рекреационное значение, давая прекрасную возможность для демонстрации уникальных особенностей геологической среды Томской области.

Обнажение демонстрирует историю геологических процессов, происходивших на территории Томской области на протя-

жении 360 млн лет. Хорошо сохранившиеся отпечатки беспозвоночных животных свидетельствуют о том, что когда-то здесь был морской бассейн. А 65 млн лет назад местный климат был сравним с современным климатом Кавказа. В отложениях глин и песков были обнаружены следы стоянки древнего человека с фрагментами костей мамонта и каменными орудиями возрастом до 18 тыс. лет.



Брахиопода — ископаемый моллюск

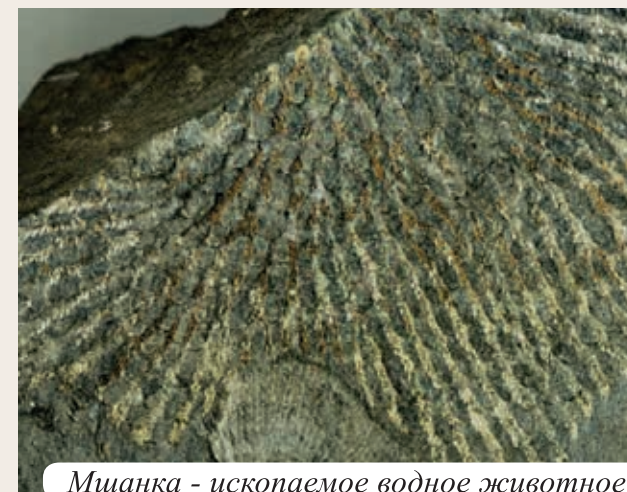


Государственный памятник природы «Аникин камень»

Памятник природы расположен в Томском районе, выше с. Яр, в 37,5 км южнее г. Томска, на правом берегу р. Томи. Аникин камень представляет собой мыс высотой 30—35 м, который у самой воды переходит в большую каменную площадку, выступающую в реку, длиной примерно 80 м, высотой над уровнем р. Томи до 10 м. В геологическом отношении памятник природы — это коренной выход алевролитов, глинистых сланцев и песчаников нижнего

карбона, сформировавшихся 360—340 млн лет назад. В прослойке глинистого сланца, выступающего в скалистом мысу, встречаются окаменелости древних организмов брахиопод, криноидей, мшанок, что говорит о морском прошлом этой территории.

В окрестностях памятника ежегодно проводятся археологические раскопки. Найденные в раскопах фрагменты керамики, камни со сколами и т.п. датируются поздним бронзовым веком.



Мшанка - ископаемое водное животное



Тимьян енисейский



Береговой склон р. Томи между п. Аникино, п. Синий Утес и автодорогой Томск — Коларово

Береговой склон представляет собой уникальный природный и культурно-исторический комплекс, привлекающий горожан своими живописными ландшафтами и транспортной доступностью.

Здесь выровненные участки склона сочетаются с оврагами, балками, оползнями, а в местах выхода грунтовых вод в заросших логах формируются маленькие висячие болота. Разнообразие ландшафта определило богатство флоры — это 592 вида растений, 6 из которых (калипсо луковичная, венерин башмачок крупноцветковый, кандык

сибирский, гнездоцветка клубочковая, ятрышник шлемоносный и ковыль перистый) занесены в Красную книгу Российской Федерации.

В береговом склоне Томи выявлено более 100 археологических памятников: могильников, поселений, городищ, стоянок, свидетельствующих о том, что освоение этой территории началось более 4 тыс. лет назад. В них представлены археологические эпохи: неолит, бронза, эпоха раннего железа, эпоха Средневековья, период освоения Сибири русскими.



Обнажение «Чертов палец»



Очиток желтый



Озеро Мирное

Озеро Мирное — самое большое в Томской области (18,3 кв. км). Оно находится в Парабельском районе между реками Чузик и Чижалка. Берега низкие, сложенные из песка и

торфа. Длина озера — 6 км, глубина — всего 2—4 м. Но вот возраст Мирного... Ему более 5400 лет! Восторг и удивление перед силами природы охватывают человека на его древних берегах.





Территория рекреационного назначения «Петропавловская» в районе д. Нагорный Иштан

Это одно из красивейших мест Томской области, знаменитое деревянной церковью апостолов Петра и Павла и живописным ландшафтом. Эта территория интересна и в археологическом отношении. Здесь обнаружены поселения, городища, курганные и грунтовые могильники, культовые места времени неолита (6—5 тыс. лет назад). Деревня Нагорный Иштан основана в 1653 г. игуменом

Усть-Киргизского монастыря Ефремом как миссионерский стан и заселена монастырскими крестьянами с Южного Урала. В 1864 г. была построена деревянная церковь с колокольней. Петропавловская церковь — одна из немногих сохранившихся деревянных церквей Томской области. Известна она и по кинопоэме Андрея Кончаловского «Сибиряда», съемки которой проходили здесь в 1978 г.



Петропавловская церковь



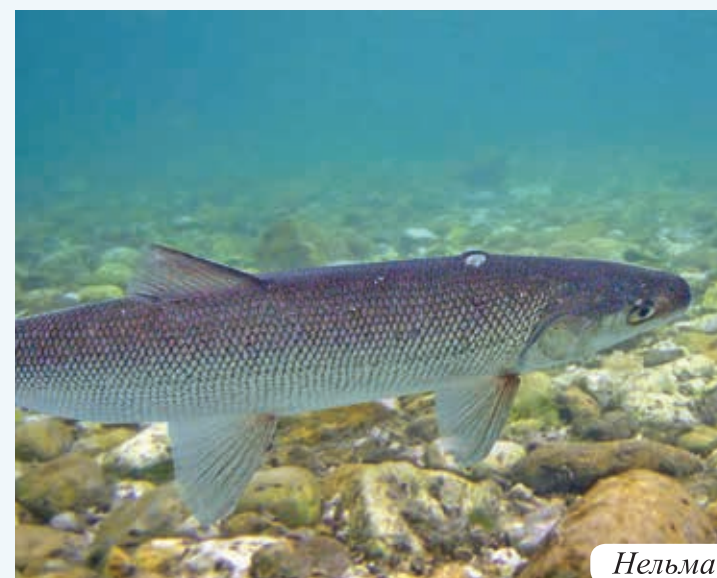
Государственный природный заказник областного значения «Осетрово-нельмовый»

Заказник находится в Тегульдетском районе Томской области, на границе с Красноярским краем, на р. Чулым, одном из крупнейших притоков р. Оби. Это единственный видовой зоологический заказник. Он создан в 1995 году для увеличения

численности осетра, стерляди, нельмы в бассейне р. Оби. Место для заказника выбрано неслучайно: на участке р. Чулым, вошедшем в заказник, находятся 30 нерестилищ нельмы и 8 осетровых зимовальных ям.



р. Чулым



Нельма



Сибирский осетр



Чигаринский Яр

В окрестностях д. Чигара Парабельского района с яра открывается вид на р. Чигас, с ее негромкой красотой и захватывающими дух далями. Рядом находится кедрач, растут ели и сосны.

На высоком яру стоит столик с лавочками, заботливо сделанный местными жителями.

Сидя за этим столиком и глядя вдаль, хорошо думать о вечном и прекрасном...





Государственный природный заказник областного значения «Ларинский»

Находится в Томском районе, вблизи с. Вершинино. Площадь заказника составляет 1,5 тыс. га. Высокая степень мозаичности ландшафтов территории делает его эталонным участком переходной зоны от равнинной южной тайги к горной тайге Кузнецкого Алатау. Чередующиеся участки равнинной и горной тайги, пойменные и лесные уголки, расположенные вдоль р. Тугояков-

ки, неизменно привлекают туристов. Наряду с обычными для наших рек видами рыб, здесь встречаются и такие редкие, как хариус и подкаменщик сибирский.

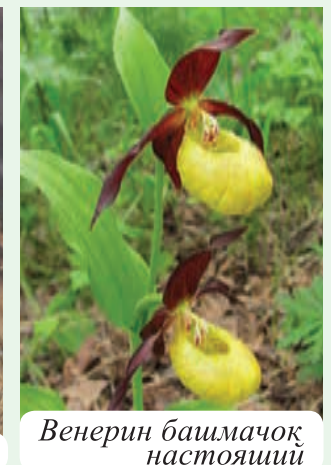
Ежегодно на территории Ларинского заказника действуют два детских экологических лагеря — «Эколог» и «Горизонт».



Выход коренных пород



Сибирская косуля



Венерин башмачок настоящей



Государственный памятник природы «Озеро Песчаное»

Озеро Песчаное — одно из живописнейших мест в окрестностях областного центра, расположено на левом берегу р. Томи в с. Тимирязевское. Оно имеет подковообразную форму и пологие берега. Дно песчано-илистое, глубина — 2,5 м, вода интенсивно-желтого цвета. Возраст насчитывает несколько тысяч лет, что подтверждается залежами торфа в прилегающих болотах. Озеро

окружено сосновым бором на песчаных дюнах, образованных в ледниковый период. Водоем привлекает водоплавающих птиц, и в разные года здесь можно увидеть до трех выводков крякв; на мелководье строят свои хатки ондатры. На северном и восточном берегах озера имеются песчаные пляжи. В летний период озеро является местом отдыха жителей г. Томска и с. Тимирязевское.



Кряква с выводком



Ондатры



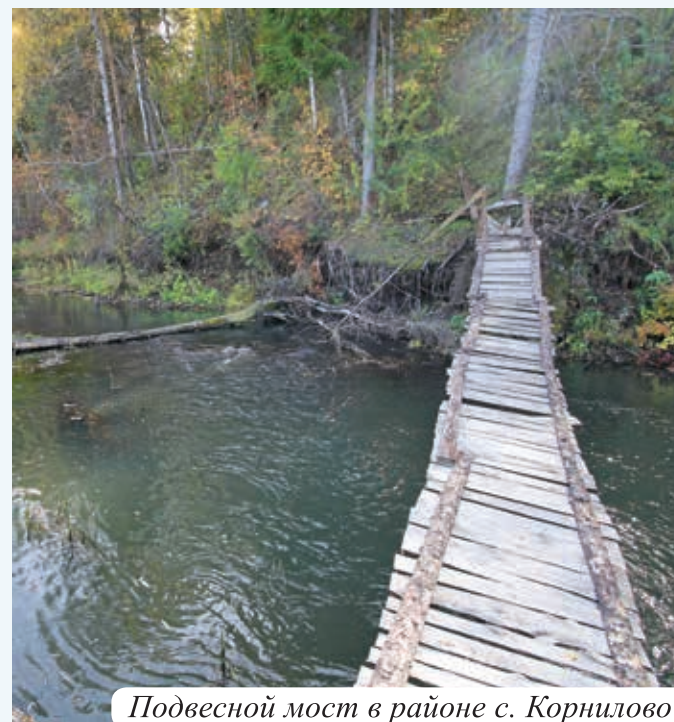
Река Ушайка

Ушайка берёт начало в северных отрогах Кузнецкого Алатау. В Томской области река протекает через населенные пункты: Аркашево, Большое Протопопово, Малое Протопопово,

Мирный, Заварзино и впадает в Томь в центре г. Томска. Длина реки — 78 км, из них в пределах города — 22 км. Средняя глубина — от 0,2 м на перекатах до 1,2 м в заводях.



Ушайка в микрорайоне Степановка



Подвесной мост в районе с. Корнилово



Селезень и самка кряквы



Государственный памятник природы «Уртамский яр и фрагмент степи у с. Уртам»

Расположен в 1,2 км от с. Уртам Кожевниковского района.

Памятник природы представляет собой высокий обрыв левого берега р. Оби, который простирается вниз по течению реки более чем на 6 км, и на всем его протяжении на поверхность выходят рыхлые неоген-четвертичные отложения.

Вдоль протоки Симан и р. Уртамки тянется гряда холмов, на которых сохранились представители растений пустынно-степного климата и ковыльно-типчаковых степей, 10 из них занесены в Красную книгу Томской области.



Ковыль перистый



Лук поникающий



Солонечник узколистный



Государственный памятник природы «Озеро Мундштучное»

Расположен в 20 км к северу от с. Тымск Каргасокского района.

Озеро Мундштучное — типичное материковое котловинное озеро. В его центральной части находится воронкообразная впадина с фантастическими для томских водоемов глубинами.

Замерами с помощью размеченного троса удалось подтвердить глубину 47 м, а глубина, показанная эхолотом, превышала 55 м. В пробах воды, отобранных в озере, обнаружено присутствие серебра.



Глухарь на току



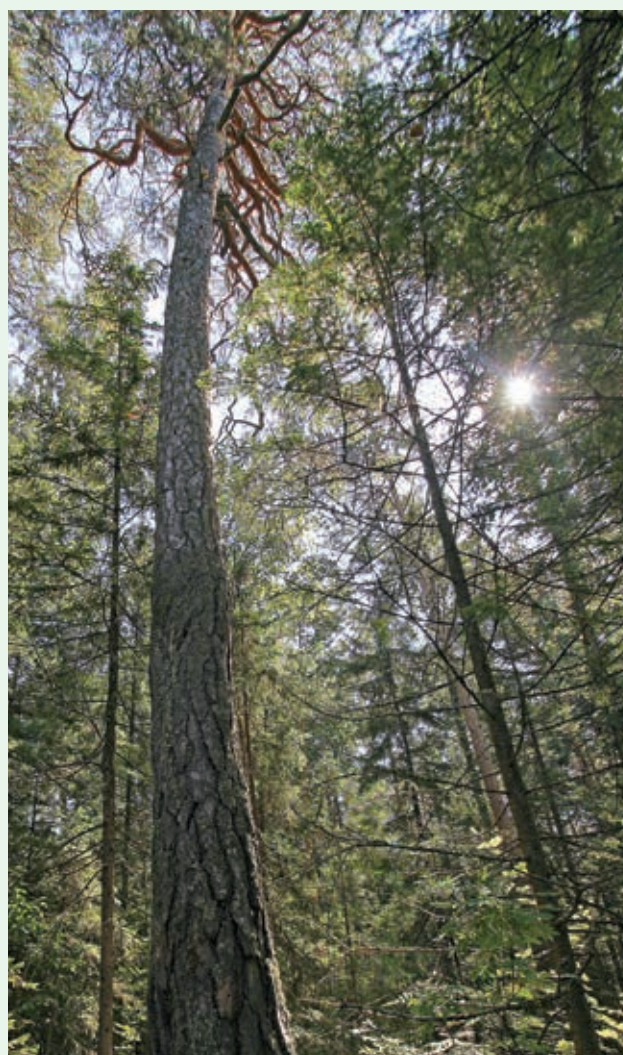
Окунь



Государственный природный заказник федерального значения «Томский»

Находится на юге Томской области в междуречье рек Оби и Томи, занимает часть территории Кожевниковского и Томского районов. Заказник основан в 1988 г. Обширное пространство, занимающее площадь около 50 тыс. га, предназначено для охраны мира животных. Здесь обитают как таежные (бурый медведь,

лось, белка-летяга, бурундук, глухарь, колонок), так и лесостепные (барсук, косуля, степной хорь) виды животных. Орнитофауна насчитывает более 100 видов. Из птиц, занесенных в Красную книгу, гнездятся сапсан и орлан-белохвост. На пролете отмечены черный журавль и краснозобая казарка.



Пруд у д. Березовая речка





Озеро Кирек

Красивейшее озеро, расположенное в 50 км от г. Томска, с юго-западной стороны от д. Кирек, является памятником природы областного значения. Его площадь — 0,49 км². Средняя глубина — около 3 м. В Киреке водятся линь, чебак, щука и окунь. Озеро славится чистой теплой водой и 7-метровым

слоем целебного сапропеля и лечебных грязей, которые исследовались Томским НИИ курортологии и по рекомендации ученых используются в лечебных учреждениях Томска. На берегу озера расположена грязелечебница местного значения.





Медодатское водохранилище

В 12 км от с. Берёзовка Первомайского района находится Медодатское водохранилище, созданное в 1906 году на р. Медодат.

В 1901 году было основано Медодатское поселение Зырянской волости Мариинского уезда. Переселенцы пользовались водой из р. Медодат, копанок и одного обустроенного колодца. Зимой речка перемерзала и приходилось пользоваться талым снегом. Поэтому было решено строить запруду. Создавали ее

всем миром. Так была построена плотина длиной 450 м, высотой 4,5 м.

Деревни Медодат нет уже более 30 лет, а живописное озеро сегодня — любимое место отдыха и рыбалки для жителей окрестных деревень.

Здесь можно любоваться стаями диких гусей и уток. Выше по р. Медодат устроили свои хатки бобры. В лесу много грибов и ягод.



Рдест плавающий



Брусника



Черника



Земляника мускусная



Можжевельник обыкновенный



Калина обыкновенная



Борец анторовидный



Кандык сибирский



Ветреница голубая



Адонис сибирский



Таволга розовая



Зеленый полтриховый мох



Ячмень гривастый



Ирис русский



Орляк обыкновенный



Карагана древовидная



Медуница мягкая



*Прострел широколистный,
форма фиолетовая*



Страусник обыкновенный



*Прострел широколистный,
форма желтая*



Фиалка горная



Воронец красный



Лук поникающий, или слизун



Кипрей, или иван-чай



Купальница азиатская



Дербенник иволлистный



Лабазник вязолистный



Лилейник малый







Обыкновенный зимородок



Бородатая неясыть



Бурундук



Серая цапля



Рысь



Черный аист



Заяц-беляк



Орлан-белохвост



Лиса



Лебедь-кликун



Бобр



Северный олень



Кедровка



Соболь





Зимний лес



От издателей

Чтобы показать величие и суровую красоту природы Томской области, фотохудожники прошли пешком, проехали на машинах, проплыли на лодках и катерах, пролетели на вертолете тысячи километров. На всем пути им встречались люди, искренне и преданно любящие свою «малую Родину» — Томскую область. Оставив свои дела, они помогли увидеть самые заповедные места. Всем им огромная благодарность. Вот их имена:

Важенин Константин Федорович — глава Тымского сельского поселения (Каргасокский район)
Владиславлев Михаил Юльевич — с. Нарым (Парабельский район)
Германов Александр Евгеньевич — вольный путешественник, г. Томск
Забелин Евгений Николаевич — с. Парабель (Парабельский район)
Лягушникс Александр Анатольевич — с. Новосельцево (Парабельский район)
Лепёхин Сергей Александрович — зам. главы Парабельского района
Петелин Андрей Михайлович — г. Томск
Попов Сергей Анатольевич — г. Колташево

Семченко Евгений Иванович — с. Нарым (Парабельский район)
Смольков Николай Иванович — с. Новосельцево (Парабельский район)
Соболева Дарья Викторовна — директор туристического агентства «Параллель», г. Томск
Соколова Наталья Михайловна — директор Напасской школы, с. Напас (Каргасокский район)
Степанов Виктор Александрович — директор РТК, г. Томск
Усольцев Иван Васильевич — с. Нарым (Парабельский район)
Филатов Сергей Иванович — егерь Осетрово-нельмового заказника с. Тегульдет (Тегульдетский район)
Хомяков Виктор Петрович — егерь Чичка-Юльского заказника с. Тегульдет (Тегульдетский район)
Чекир Виктор Григорьевич — г. Колташево
Шиллеров Андрей Николаевич — г. Томск



*Альбом выпущен в рамках мероприятий Года охраны окружающей среды
при финансовой поддержке Администрации Томской области*

Фотохудожники:

*А. Адам, А. Бондаренко, А. Герман, А. Германов, М. Уразов, А. Скоробогатов,
Н. Соколова, Т. Катаева, И. Крамаренко, М. Чупченко, А. Симкин, С. Попов, Е. Полякова,
Ю. Султанова, Е. Завгородний, Т. Черникова, А. Чехлов, А. Савченко, А. Эбель, А. Яцук,
Е. Леоненко, А. Пяк, С. Гашков*

Использованы фотографии с Интернет сайтов:

altai-foto.ru, avtoturistu.ru, kolyan.net, pikshot.ru, psisy.ru, oхota-ru.ru, wikimedia.org, oreh.do.am

Авторы текста:

Е.А. Завгородний, Т.Ю. Черникова, Т.А. Каленова (Заплавная), Н.А. Чатурова

ISBN 978-5-7511-2194-5

© Департамент природных ресурсов
и охраны окружающей среды Томской области, 2013

СЕМЬ ЧУДЕС ПРИРОДЫ ТОМСКОЙ ОБЛАСТИ И ДРУГИЕ ДОСТОПРИМЕЧАТЕЛЬНОСТИ ПРИРОДЫ

Фотоальбом

Редактор *Н.А. Сидорова*
Корректор *Е.А. Завгородний*
Дизайн *А.С. Маркушенко*
Предпечатная подготовка *А.С. Маркушенко*

Подписано в печать: 18.10.2013 г.
Формат 60x90¹/₈. Бумага мелованная.
Печать офсетная. Печ. л. 10,0; уч.-изд. л. 9,5.
Тираж 4000 экз. Заказ № 179.

ООО «Издательство ТГУ». 694029, г. Томск, ул. Никитина, 4
Типография ООО «Интегральный переплет». 634003, г. Томск, ул. Высоцкого, 28, стр. 1